

# ТЕЛЕФОННАЯ ПРИСТАВКА “ПАЛИХА” С АОН И АВТООТВЕТЧИКОМ

Цифровой автоответчик

П-250

*ДОРОГИЕ ДРУЗЬЯ!*

*По результатам тестирования журналом “Потребитель” аппаратов с функцией АОН, производимых разными фирмами, модели “Палиха” признаны лучшими по всем параметрам: надежности работы, объему памяти, разнообразию функций, удобству пользования, качеству звука, внешнему оформлению. Добиться этого было не просто, но мы сделали это для Вас!*

*Наш коллектив начал создавать первые телефоны с АОН в 1991 году. Все эти годы над разработками моделей “Палиха” трудились лучшие схемотехники и программисты, а технологи тщательно контролировали качество комплектующих и сборочный процесс.*

*И сегодня мы предлагаем Вам телефонную приставку с цифровым автоответчиком, созданную на новейшей элементной базе (микроконтроллер АТmega128), применяемой ранее только в профессиональной аппаратуре. Она дополнит Ваш телефон функциями автодозвона, определения номера и автоответчика, а также, множеством полезных функций.*

*К Вашим услугам наша сервисная служба, а также “горячая линия”, по которой можно получить дельный совет: (095) 926-71-74, 268-22-81, (812) 380-08-36.*

*Нам интересно Ваше мнение. Каким бы Вы хотели видеть наши аппараты в будущем? А может быть, Вы нашли какие-то недостатки, неудобства? Сообщите, этим Вы поможете нам сделать аппараты “Палиха” еще более комфортными и полезными для Вас. Будем друзьями!*

---

Все авторские права на данную разработку принадлежат фирме “Палиха”

© 2003 г. ООО фирма “Палиха”, тел. (095) 926-71-74, 268-22-81

e-mail: info@paliha.ru <http://www.paliha.ru>

# ОГЛАВЛЕНИЕ

<b>ВОЗМОЖНОСТИ ТЕЛЕФОННОЙ ПРИСТАВКИ</b>	<b>5</b>
<b>ПРИНЦИП ОПРЕДЕЛЕНИЯ НОМЕРА</b>	<b>7</b>
<b>ТЕРМИНЫ И ПРИНЯТЫЕ СОКРАЩЕНИЯ</b>	<b>8</b>
<b>ГЛАВА 1. ПОДКЛЮЧЕНИЕ</b>	<b>9</b>
1.1 Первое включение . . . . .	9
1.2 Использование дополнительного источника питания . . . . .	10
<b>ГЛАВА 2. УПРАВЛЕНИЕ ТЕЛЕФОННОЙ ПРИСТАВКОЙ</b>	<b>11</b>
2.1 Принцип управления приставкой с клавиатуры . . . . .	12
2.2 Основное состояние и режимы работы . . . . .	13
2.3 Регулировка громкости . . . . .	15
2.4 Установка времени и даты . . . . .	16
2.5 Назначение клавиш при звонке на приставку . . . . .	16
2.6 Использование автодозвона в приставке . . . . .	17
2.7 Назначение клавиш приставки в основном состоянии . . . . .	20
2.8 Управление приставкой с клавиатуры мастер-телефона . . . . .	21
<b>ГЛАВА 3. УНИВЕРСАЛЬНЫЕ БУДИЛЬНИКИ</b>	<b>26</b>
3.1 Настройка будильника . . . . .	26
<b>ГЛАВА 4. АВТООТВЕТЧИК</b>	<b>31</b>
4.1 Включение автоответчика . . . . .	31
4.2 Логика работы автоответчика . . . . .	31
4.3 Прослушивание стандартного приветствия . . . . .	33
4.4 Запись стандартного приветствия автоответчика . . . . .	33
4.5 Восстановление заводского сообщения . . . . .	34
4.6 Прослушивание поступивших сообщений . . . . .	34
4.7 Хранение сообщений в памяти . . . . .	34
4.8 Просмотр длины сообщения . . . . .	35
4.9 Просмотр оставшегося объёма памяти . . . . .	35
4.10 Защита прослушанных сообщений от стирания . . . . .	36

**ГЛАВА 5. АРХИВЫ ПРИСТАВКИ** **36**

5.1	Просмотр архива входящих номеров	37
5.2	Просмотр архива исходящих номеров	38
5.3	Удаление содержимого ячейки архива	38
5.4	Прослушивание сообщения в архиве	38
5.5	Автодозвон по номеру из архива	38
5.6	Просмотр параметров звонка	39
5.7	Поиск номера в архиве по дате звонка	40
5.8	Полная очистка архива	40
5.9	Копирование номеров из архива в записную книжку	41

**ГЛАВА 6. ЗАПИСНАЯ КНИЖКА ПРИСТАВКИ** **41**

6.1	Просмотр записной книжки	43
6.2	Редактирование содержимого ячейки	43
6.3	Запись номера в первую свободную ячейку	43
6.4	Запись номера в указанную ячейку	44
6.5	Установка метки на номер	44
6.6	Фильтр меток реакции приставки на звонок	47
6.7	Управление голосовыми сообщениями в записной книжке с клавиатуры приставки	47
6.8	Управление голосовыми сообщениями в записной книжке с мастер-телефона	48
6.9	Стирание телефонного номера в записной книжке	49
6.10	Стирание всей записной книжки	49
6.11	Записная книжка и определение номера	49
6.12	Автодозвон по номеру из записной книжки	50
6.13	Специальные функции записной книжки	51

**ГЛАВА 7. ДОПОЛНИТЕЛЬНЫЕ ВОЗМОЖНОСТИ** **52**

7.1	Прослушивание линии	52
7.2	Запись разговора, ведущегося по телефону	52
7.3	Функция “Ночной покой”	53
7.4	Захват телефонной линии	54
7.5	Поиск номера в памяти телефона	54
7.6	Функция блокировки	55

7.7	Разблокирование телефонной линии на один звонок . . . .	57
7.8	Дистанционное управление приставкой . . . . .	57
7.9	Подсветка индикатора . . . . .	60
7.10	Коррекция точности хода часов . . . . .	60
7.11	Просмотр продолжительности разговоров . . . . .	61
7.12	Возврат к заводским настройкам . . . . .	61
7.13	Передача номера на мобильный телефон или пейджер . .	62
<b>ГЛАВА 8. НАСТРОЙКА ПАРАМЕТРОВ</b>		<b>66</b>
<b>ГЛАВА 9. РАЗРЕШЕНИЕ ВОПРОСОВ</b>		<b>76</b>
<b>ГЛАВА 10. КОМПЛЕКТАЦИЯ</b>		<b>78</b>
<b>ПРАВИЛА ЭКСПЛУАТАЦИИ</b>		<b>79</b>

## ВОЗМОЖНОСТИ ТЕЛЕФОННОЙ ПРИСТАВКИ

### ОПРЕДЕЛЕНИЕ НОМЕРА В РОССИЙСКОМ СТАНДАРТЕ:

- в автоматическом режиме;
- в ручном режиме;
- при поднятии трубки на телефоне;
- в режиме автоответчика;
- с передачей определившегося номера на телефон типа DECT или другой с Caller ID в стандарте FSK (Евро-АОН).

### ЦИФРОВОЙ АВТООТВЕТЧИК:

- продолжительность записи до 15 минут;
- запись до 250 сообщений;
- световая индикация поступивших сообщений;
- автоматическая регулировка чувствительности;
- автоматическая очистка памяти прослушанных сообщений.

### ПАМЯТЬ ЗВОНКОВ:

- объём памяти вмещает до 4250 номеров;
- сохранение входящих звонков с прикреплёнными сообщениями;
- ведение архива входящих и исходящих номеров с динамическим распределением памяти звонков;
- автоматический поиск номеров во всей памяти по любым известным цифрам;
- поиск номеров в архивах по дате звонка;
- отображение и сохранение в памяти продолжительности разговора;
- вычисление суммарной продолжительности исходящих разговоров за текущий и прошедший месяц.

### ЗАПИСНАЯ КНИЖКА:

- на 100 номеров, до 42 цифр в каждой ячейке;
- почтовые ящики с персональными сообщениями для абонентов;
- персональные сообщения для групп абонентов;
- голосовая запись имени абонента (сообщается при входящем звонке).

### НАБОР НОМЕРА:

- в импульсном и тональном режимах;
- автодозвон по последним набранным номерам;
- интеллектуальный автодозвон с автоматическим включением спикерфона (громкой связи);
- исправление ошибок при записи номера в записную книжку.

### ЗВУКОВЫЕ ОСОБЕННОСТИ:

- электронная независимая регулировка громкости звонка, спикерфона и мелодий;

- разговор без поднятия трубки при входящем звонке через цифровой спикерфон;
- голосовое сообщение определившегося номера или имени абонента между звонками;
- настройка различных тональностей трели звонка в зависимости от номера звонящего;

### **БУДИЛЬНИКИ:**

- 10 одновременно программируемых варианта;
- 19 полифонических мелодий или голосовое напоминание;
- срабатывание: однократное, ежедневное, по дням недели, по дате;
- автодозвон в заданное время с музыкальным или голосовым напоминанием;
- функция “отсрочка будильника” на 5 минут;
- включение или отключение автоответчика в заданное время.

### **СИСТЕМА ЗАЩИТЫ:**

- блокировка выхода на междугородную связь;
- блокировка набора заданных номеров;
- защита телефонной линии от пиратских подключений.

### **ДИСТАНЦИОННОЕ УПРАВЛЕНИЕ:**

- прослушивание всех входящих сообщений;
- прослушивание только новых входящих сообщений;
- перемещение сообщений автоответчика в записную книжку;
- прослушивание помещения;
- дистанционное включение спикерфона;
- включение и отключение автоответчика;
- запись и прослушивание нового приветствия автоответчика.

### **ДРУГИЕ ОСОБЕННОСТИ:**

- возможность гибкой настройки определителя номеров;
- программируемые режимы реакции на входящие звонки;
- подмена определяющихся номеров;
- прослушивание телефонной линии;
- изменение формата отображения телефонного номера с количеством цифр от 4 до 7;
- передача определившегося номера на мобильный телефон или пейджер с возможностью работы через оператора;
- запись разговора, ведущегося по параллельному телефону;
- часы и календарь на 99 лет;
- люминесцентная подсветка индикатора;
- не требует питание от сети 220 В;
- возможно подключение любого адаптера 220/9–12 В.

## ПРИНЦИП ОПРЕДЕЛЕНИЯ НОМЕРА

Согласно стандартам, принятым на оборудование телефонной связи в России и странах СНГ, определение номера должно происходить в первые 1–3 секунды после установления связи между абонентами, то есть в момент, когда вызываемый абонент поднимает трубку.

Для этого телефонный аппарат вызываемого абонента должен послать на автоматическую телефонную станцию (АТС) специальный сигнал запроса. На этот запрос АТС отвечает сложным тональным сигналом, в котором закодирована информация о номере вызывающего абонента. Телефонная приставка “Палиха” декодирует ответ АТС и отобразит на индикаторе номер позвонившего абонента.

Работая в “обычном” режиме (определение номера без поднятия трубки), телефонная приставка при входящем звонке имитирует поднятие трубки, устанавливая связь между абонентами, и определяет номер.

Вероятность определения номера зависит от поступления ответа АТС на запрос телефонной приставки. При плохом качестве связи и в “часы пик”, вероятность правильного определения номера уменьшается. Определение номеров при звонках с АТС, не оборудованных аппаратурой для определения номеров, невозможно.

Телефонная приставка “П-250” позволяет определять номера незаметно. Это будет происходить, если количество запросов на АТС будет равно 2 (параметр P21, гл. 8), а приставка будет работать в “ручном” режиме с включенным автоответчиком (см. п. 4.1).

В “обычном” режиме телефонная приставка может передавать определившийся номер в зарубежном стандарте Caller ID на телефонный аппарат, подключенный к ней по внутренней линии (параметр P20, гл. 8). Телефон, поддерживающий данный стандарт, отобразит на индикаторе полученную информа-

цию между первым и вторым звонком с момента определения номера.

Если Вы отключите сигнал запроса на телефонной приставке (параметр P21, гл. 8), или установите «офисный» режим, то смогут определяться номера лишь некоторых АТС, посылающих ответ без сигнала запроса. В этой ситуации телефонная станция, абонентом которой Вы являетесь, не обнаружит наличие определителя номера.

## ТЕРМИНЫ И ПРИНЯТЫЕ СОКРАЩЕНИЯ

**ТА** – телефонный аппарат.

**ТП (приставка)** – телефонная приставка “Палиха”.

**Внешняя линия** – телефонная линия, соединяющая приставку с АТС.

**Мастер-линия (внутренняя линия)** – телефонная линия, соединяющая приставку “Палиха” с внутренними телефонными аппаратами  
(в т. ч. оснащенные Caller ID)

**Мастер-телефон** – телефонный аппарат, имеющий тональный набор номера и подключенный к мастер-линии. С этого телефона производится полное управление приставкой.

**Спикерфон** – устройство громкой связи, позволяющее вести разговор через встроенные микрофон и громкоговоритель приставки.

**Приветствие** – сообщение позвонившему абоненту при срабатывании автоответчика.

**Стандартное приветствие** – приветствие автоответчика, используемое для всех позвонивших абонентов.

**Именное сообщение** – индивидуальное приветствие абоненту в зависимости от его телефонного номера, используемое вместо стандартного приветствия.



**Голосовая метка** – сообщение о позвонившем абоненте, воспроизводимое приставкой вместо проговаривания номера.

**Входящее сообщение** – сообщение, оставленное позвонившим абонентом на автоответчик.

**ПОЛЕЗНОЕ.** Следует отметить, что после определения номера могут звонить только телефоны, подключенные к мастер-линии. Телефоны, подключенные к внешней линии параллельно приставке, после определения номера звонить не будут.

## ГЛАВА 1. ПОДКЛЮЧЕНИЕ

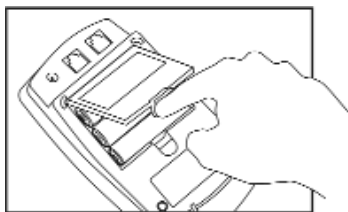
### 1.1 Первое включение

**Шаг 1.** Удалите защитную наклейку с индикатора.

**Шаг 2.** Соблюдая полярность, установите 3 батарейки типа "AA" в отсек нижней части приставки.

**ВАЖНОЕ.** Не рекомендуется использовать щелочные (алкалиновые) батарейки типа "Duracell" и "Energizer", а также аккумуляторы. Используйте обычные (солевые) батарейки известных фирм, таких, как "Panasonic", "Sony", "Toshiba", "Varta" и т. п., сертифицированные Госстандартом РФ.

**Шаг 3.** Подключите приставку к внешней телефонной линии через средний разъем в нижней части корпуса.

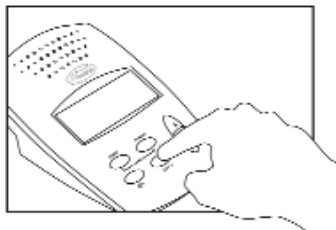


**Шаг 4.** Подключите к приставке внутренний телефонный аппарат с возможностью тонального набора номера. В дальнейшем такой аппарат будем называть “мастер-телефоном”.

**ВАЖНОЕ!** Неверное подключение приставки может привести к неправильной работе и выходу приставки из строя.

**Шаг 5.** Перезапустите приставку. Для этого нажмите клавишу СБРОС и удерживайте ее до выключения индикатора и перезапуска приставки. Первое включение завершено.

Приставка к работе готова.



Дополнительно рекомендуем произвести следующие настройки:

- установить громкость звонков (см. п. 2.3);
- установить дату и время (см. п. 2.4);
- активировать автоответчик (см. гл. 4).

**ВАЖНОЕ!** Приставка должна быть постоянно подключена к телефонной линии. Все описанные в данной инструкции действия с приставкой должны производиться с обязательно подключенными внешней и внутренней телефонными линиями.

Пожалуйста, внимательно ознакомьтесь с правилами эксплуатации приставки (см. в конце инструкции). Помните, что несоблюдение правил эксплуатации лишает гарантии и может привести к выходу приставки из строя.

## **1.2 Использование дополнительного источника питания**

Наряду с использованием комплекта батареек, Вы можете подключить к приставке любой адаптер с выходным напряжением 9–12 вольт переменного или постоянного тока. Это может быть

полезно в некоторых случаях использования приставки, вызывающих быстрый разряд батареек резервного питания (эти случаи оговариваются в инструкции особо).

При наличии питания от адаптера, световой индикатор будет мигать при поступлении новых входящих сообщений, а в остальное время – постоянно светиться.

***ВАЖНОЕ!** При совместном использовании адаптера и комплекта батареек НЕДОПУСТИМО устанавливать разряженные батарейки. Устанавливайте только новые батарейки!*

## **Глава 2. УПРАВЛЕНИЕ ТЕЛЕФОННОЙ ПРИСТАВКОЙ**

Управление осуществляется с клавиатуры приставки или мастер-телефона, а также в режиме дистанционного управления.

Некоторые функции приставки доступны только с клавиатуры мастер-телефона. Управление с мастер-телефона, а также в режиме дистанционного управления происходит посредством передачи на приставку тональных сигналов. Управляющий телефон должен иметь возможность тонального набора номера.

### **ОСОБЕННОСТИ И ВОЗМОЖНОСТИ УПРАВЛЕНИЯ ПРИСТАВКОЙ СО СВОЕЙ КЛАВИАТУРЫ:**

- все звуки воспроизводятся в громкоговоритель приставки;
- установка времени, будильников и параметров приставки ;
- регулировка громкости;
- прослушивание и удаление содержимого архивов;
- оперативное включение/отключение автоответчика;
- управление исходящими сообщениями автоответчика;
- перезагрузка (очистка памяти) приставки.

### **ОСОБЕННОСТИ И ВОЗМОЖНОСТИ УПРАВЛЕНИЯ ПРИСТАВКОЙ С КЛАВИАТУРЫ МАСТЕР-ТЕЛЕФОНА:**

- все звуки передаются только по внутренней линии приставки (будут слышны в трубке мастер-телефона);
- установка времени, будильников и параметров приставки ;

- полное управление архивами и записной книжкой;
- запись и прослушивание исходящих сообщений;
- настройка блокировки линии и ввод пароля.

## 2.1 Принцип управления приставкой с клавиатуры

Клавиатура приставки состоит из 6 клавиш.

Клавиши ▲ (ВВЕРХ), ▼ (ВНИЗ) имеют функцию автоповтора, т. е., удерживая их нажатыми, можно быстро изменить значение выбранного параметра. Данные клавиши используются для регулировки громкости и ввода цифровых параметров, настройки часов и коррекции времени.

Функции остальных 4-х клавиш приставки различаются в зависимости от длительности их удерживания в нажатом положении, которая указывается сразу после названия клавиши в виде надстрочного элемента.

В инструкции принято следующее обозначение длительности нажатия клавиши:

- ) **короткое нажатие**  
– простое нажатие на клавишу, сопровождаемое одиночным звуковым сигналом; вызывает наиболее часто используемую функцию;
- )) **нажатие с удерживанием 2 секунды**



– нажатие и удерживание клавиши до двойного звукового сигнала; вызывает редко используемую функцию;

■))) **нажатие с удерживанием 4 секунды**

– нажатие и удерживание клавиши до тройного звукового сигнала; вызывает наиболее редко используемую функцию.

*ВАЖНОЕ! Если длительность нажатия клавиши не указана, то подразумевается короткое нажатие.*

Нажатием клавиши **ЗАПИСЬ** условно называется одновременное нажатие двух клавиш: **АРХИВ** и **РЕЖИМ**.

Последовательное нажатие клавиш обозначается в инструкции символом ⇔ (СТРЕЛКА).

*ПРИМЕР. Принятые обозначения.*

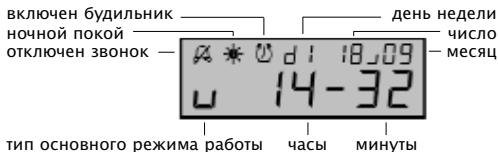
**АРХИВ\*)))** – нажмите и удерживайте клавишу **АРХИВ** до двойного звукового сигнала (около 2 секунд) – начнется воспроизведение поступивших сообщений;

**АРХИВ ⇔ РЕЖИМ\*)))** – сначала нажмите коротко **АРХИВ**, затем нажмите и удерживайте **РЕЖИМ** до двойного звукового сигнала – появится информация из записной книжки.

## 2.2 Основное состояние и режимы работы

“Основное состояние” – это состояние ожидания, когда на индикаторе отображается текущее время.

В основном состоянии приставка ожидает звонок, нажатие



клавиши или снятие трубки на параллельном телефоне. Телефонная приставка автоматически переключается в основное со-

стояние, если в течение 30 секунд не была нажата ни одна клавиша и на телефонной линии не происходили никакие события (входящий звонок или снятие трубки на телефоне).

Телефонная приставка всегда находится в одном из трех основных режимов: “обычный”, “ручной” или “офисный”. Каждый из основных режимов определяет отдельную схему поведения ТП при входящем звонке.

1. **“Обычный” режим работы** – режим автоматического определения номера, без поднятия трубки на аппарате.



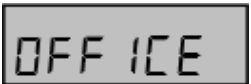
В основном состоянии на индикаторе обозначается символом “U”. На телефонах, подключенных к внешней линии (п. 1.2) будет раздаваться установленное параметром P2 количество звонков (см. гл. 8), после чего происходит определение номера и продолжает звонить только приставка “Палиха” и телефон, подключенный к мастер-линии. Между первым и вторым звонком на мастер-телефон будет передан номер в стандарте FSK (Caller ID, CLIP и т.п.). Кроме того, после определения номера будут звонить и другие телефоны, подключенные к мастер-линии.

2. **“Ручной” режим работы** – режим определения номера только по поднятию трубки на аппарате.



В основном состоянии обозначается символом “H”. Определение номера произойдет только после включения спикерфона на приставке или поднятия трубки на любом телефоне. До определения номера будут звонить все телефонные аппараты.

3. **“Офисный” режим работы** – пассивный режим работы определителя, без запросов на АТС.



В основном состоянии отображается символом “O”. Такой режим используют, когда не нуждаются в функции определения номера. Например, в офисном режиме приставка может эк-

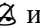
сплуатироваться в линии офисной АТС. В любом случае, приставка будет “слушать” линию при снятии трубки на телефоне и может определить номер, ничем не выдавая своего присутствия (см. “Принцип определения номера”). Все остальные сервисные функции остаются доступны.

*ПРИМЕР. Установка основного режима работы приставки.*

*Нажмите РЕЖИМ<sup>М</sup>). На индикаторе отобразится полное название текущего режима работы приставки. Клавишами ▲ или ▼ выберите необходимый вариант и затем нажмите клавишу СБРОС для выхода в основное состояние.*

## 2.3 Регулировка громкости

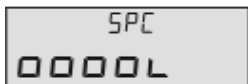
В основном состоянии, а также при входящем звонке, клавишами ▲ и ▼ регулируется громкость звонка (“*BELL*”). Во время работы спикерфона, автодозвона или прослушивания сообщения регулируется их громкость (“*SPC*”). Громкость измеряется в стандартной величине: децибелах – таким образом, что “– 28 dB” – означает минимальную громкость, а “00 dB” – максимальную.

Для отключения звонка нажмите в состоянии минимальной громкости клавишу ▼. На индикаторе отобразится символ  и надпись “*vol OFF*”.

При настройке громкости переключение между регуляторами происходит по нажатию клавиши РЕЖИМ.



– регулировка громкости звонка, проговаривания номера и записываемого на автоответчик сообщения (от –28 дБ до 0 дБ).



– регулировка громкости спикерфона, прослушивания линии и сообщений автоответчика (от –18 дБ до 0 дБ).

*ПОЛЕЗНОЕ. Сделанные Вами регулировки всегда запоминаются! Исключение составляет громкость записываемого на автоответчик сообщения, измененная во время его записи.*

## 2.4 Установка времени и даты

Нажмите РЕЖИМ<sup>•</sup>). Пропустите меню установки основного режима, коротко нажав клавишу РЕЖИМ. Мигание цифр текущего времени означает, что теперь можно последовательно вводить новое время.

Нажав клавишу РЕЖИМ, можно переключиться на следующую позицию ввода. Клавишами ▲ и ▼ установите текущий час и минуты, число, месяц и год. Запоминание введенного значения и переход на следующую позицию установки происходит при нажатии клавиши РЕЖИМ. Нажатие клавиши СБРОС приведёт к выходу из меню установки времени.

*ВАЖНОЕ! День недели вычисляется автоматически, а отсчёт секунд начинается (секунды обнуляются) сразу после выхода из меню ввода времени. Отсчёт секунд не отображается на индикаторе. Если Вы ничего не изменили (ни разу не нажали клавишу ▲ или ▼), то секунды не обнулятся.*

## 2.5 Назначение клавиш при звонке на приставку

При входящем звонке отдельными клавишами приставки можно оперативно выполнять определенные действия:

◀ – включить громкую связь и разговаривать через спикерфон приставки; повторным нажатием этой клавиши выключается спикерфон и разрывается связь;

РЕЖИМ – из “ручного” режима определить номер; если номер уже определён, то включить для этого номера соответствующее приветствие автоответчика;

РЕЖИМ<sup>•</sup>) – отключить/включить звуковой сигнал звонка;

СБРОС – в “обычном” режиме сбросить звонок (“поднять и положить трубку”);

▲ и ▼ – отрегулировать громкость звонка.

Громкая связь включается нажатием клавиши ▶ (спикерфон)





во время входящего звонка и позволяет вести телефонный разговор на расстоянии до нескольких метров. Пользуясь громкой связью, в разговоре старайтесь не перебивать друг друга, так как при этом Вы или Ваш собеседник можете не услышать отдельные слова. Шум в комнате (от радио, телевизора и т.д.) ухудшает разборчивость речи. В таком случае, возьмите трубку на телефоне и продолжайте разговор уже по нему. Не гарантируется нормальная работа спикерфона при несоблюдении правил или в сильно зашумлённом помещении. Спикерфон предназначен прежде всего для экстренного включения связи.

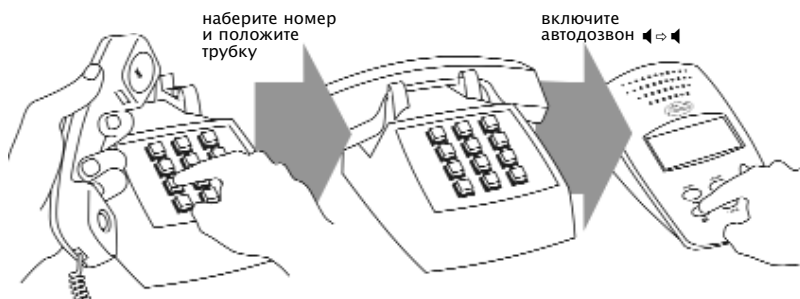
## 2.6 Использование автодозвона в приставке

Номер для звонка должен быть предварительно набран с любого телефонного аппарата либо выбран из ранее сохраненных в памяти приставки.

### ВАРИАНТЫ ЗАПУСКА АВТОДОЗВОНА ПО НОВОМУ НОМЕРУ

#### 1. Запуск автодозвона с приставки.

Возьмите трубку на телефоне и, услышав гудок, наберите номер. Затем положите трубку на телефоне. Нажав клавишу  на приставке, убедитесь, что на индикаторе отображается только что набранный номер. Повторным нажатием клавиши  включите автодозвон по указанному номеру.



## 2. Запуск автодозвона с мастер-телефона.

Возьмите трубку на мастер-телефоне и, услышав гудок, наберите номер. Положите трубку на мастер-телефоне. Поднимите трубку на мастер-телефоне вновь и наберите последовательность тональных команд **#** ⇒ **\***. Положите трубку снова. Приставка начнет осуществлять автодозвон.



### **ВАРИАНТЫ АВТОДОЗВОНА ПО НОМЕРАМ ИЗ ПАМЯТИ ТП**

#### 1. Автодозвон по последним набранным номерам.

По нажатию клавиши ◀ приставка переключается из основного состояния в показ последнего набранного или ранее сохраненного номера. Повторным нажатием ◀ включается автодозвон.

Нажатие на клавишу ▼ (и ▲) в состоянии показа номера позволяет выбрать телефонный номер для автодозвона из списка всех последних набранных номеров, составленный на основе архива исходящих номеров. Автодозвон по выбранному номеру включается клавишей ◀.

#### 2. Автодозвон по номеру из записной книжки (см. п. 6.12).

#### 3. Автодозвон по номеру из архива (см. п. 5.5).

#### 4. Автодозвон из будильника по указанному номеру (см. п. 3.1).

### **СОЕДИНЕНИЕ С АБОНЕНТОМ**

В случае безуспешного соединения с абонентом, приставка повторит набор номера. Если за 30 попыток набора номера абонент

не ответил, то через громкоговоритель приставки прозвучит предупреждающий сигнал, сигнализирующий о невозможности дозвониться по указанному номеру.

*Если Вы не возьмете трубку на телефоне после ответа абонента, то приставка может автоматически включить спикерфон (громкую связь) для разговора без поднятия трубки (параметр P8, гл. 8). При этом, если абонент, которому Вы звоните, положит трубку (в динамике пойдут короткие гудки), спикерфон отключится автоматически (только в малозагумлённом помещении).*

*Если абонент занят, Вы услышите несколько коротких гудков, после чего приставка повторно наберет номер. Если абонент занят длительное время, прервите автодозвон нажатием клавиши СБРОС.*

*Если абонент не отвечает (длинные гудки), то через 1 минуту приставка прекратит автодозвон, выдав предупредительный сигнал.*

#### **НАЗНАЧЕНИЕ КЛАВИШ В АВТОДОЗВОНЕ**

Во время автодозвона действуют следующие клавиши:

**РЕЖИМ** – установка длительности паузы между очередными попытками дозвониться. Значение паузы (заводская установка: 10 секунд) вводится клавишами ▲, ▼ и изменяется десятками секунд. Запоминание измененного значения выполняется клавишей **РЕЖИМ**. В паузах между наборами номера на индикаторе приставки высвечивается обратный отсчёт числа секунд, оставшихся до следующей попытки дозвона. Во время паузы приставка может принять входящий звонок, и тогда автодозвон прекратится.

**СБРОС** – прекращение автодозвона.

***ПОЛЕЗНОЕ.** Если первой набрана цифра, совпадающая с цифрой выхода на междугородную связь (параметр P15, гл. 8), то при включении автодозвона приставка будет ждать появления гудка после этой цифры.*

## 2.7 Назначение клавиш приставки в основном состоянии

Клавиша	Функция клавиши / Длительность удерживания		
	■)	■))	■)))
АРХИВ	Архив памяти звонков (входящих и исходящих номеров)	Подробное воспроизведение новых сообщений (при наличии) или всех сообщений	Просмотр суммарной длительности исходящих разговоров, кроме междугородних
РЕЖИМ	Включение / выключение автоответчика	Выбор режима работы, установка времени и даты, коррекция точности хода часов	Настройка параметров (гл. 8)
◀	Воспроизведение новых сообщений (при наличии) или просмотр последнего набранного номера	Прослушивание текущего телефонного разговора	Просмотр свободного места памяти (в %)
СБРОС	Завершение работы функции	Стирание последнего набранного номера	... ⇔ РЕЖИМ – “холодный” перезапуск (п. 7.12)
▲	Увеличение громкости (п. 2.3)		
▼	Уменьшение громкости (п. 2.3) вплоть до отключения сигнала звонка.		
ЗАПИСЬ	Запись текущего телефонного разговора / прослушивание стандартного приветствия	Запись стандартного приветствия	Удаление стандартного приветствия

## 2.8 Управление приставкой с клавиатуры мастер-телефона

*ВАЖНОЕ! Приставка рассчитана на управление с мастер-телефона только при подключенной и свободной внешней линии. Невозможно управлять приставкой с подключенного ко внешней телефонной линии телефона (см. п. 1.1).*

Управление приставкой с мастер-телефона происходит путём передачи на приставку тональных команд сразу после инициализации процедуры управления. Команды состоят из 2-х и более нажатий на клавиатуре мастер-телефона. Всегда после исполнения команды приставка проигрывает в наушник мастер-телефона низкое тональное приветствие и переключается обратно в главное меню команд. Главное меню команд выдерживает 30-секундную паузу в ожидании подачи новой команды управления или укладки трубки на мастер-телефоне, по истечении которых приставка автоматически переходит в основное состояние.

Числовые параметры (от 0 до 99) вводятся цифровыми клавишами на мастер-телефоне и последующим нажатием клавиши **[\*]** для запоминания всего введенного значения.

Особая роль в процессе управления приставкой с мастер-телефона отведена клавише **[#]**. Во-первых, этой клавишей на мастер-телефоне инициализируют сам процесс управления приставкой. Кроме того, нажатие клавиши **[#]** в любой момент процедуры управления эквивалентно возврату на предыдущий уровень меню. И, в-третьих, клавишу **[#]** используют для редактирования номера в записной книжке, будильнике и в настройках функции “передачи номера”: с ее помощью вводятся дополнительные символы или выполняются дополнительные действия (см. таблицу “Правила ввода дополнительных символов и команд” в конце этого пункта).

Весь процесс управления приставкой с клавиатуры мастер-телефона можно разделить на 3 этапа:

**Шаг 1.** Поднимите трубку на мастер-телефоне. Переключите мастер-телефон в тональный набор номера (если на телефоне нет отдельного переключателя, то переход в тональный набор осуществляется нажатием клавиши **[\*]**). Если мастер-телефон уже настроен для набора номера в тональном режиме, то дополнительного переключения больше не требуется. Нажмите клавишу **[#]**. Эта команда должна быть передана ПЕРВОЙ, в противном случае приставка не перейдет в режим управления. После успешной инициализации на индикаторе приставки появится надпись *UPLOAD*, означающее, что Вы находитесь в главном меню команд и можно вводить управляющие команды.

**Шаг 2.** Из главного меню *UPLOAD* по первому нажатию клавиши на мастер-телефоне выбирается одна из 11 групп команд управления, а затем, по нажатию следующей клавиши – необходимая команда (см. ниже).

*ВАЖНОЕ! Между последовательно нажимаемыми клавишами необходимо делать паузу не менее полсекунды.*

**Шаг 3.** Выход из главного меню управления *UPLOAD* в основное состояние происходит спустя 30 секунд паузы в процедуре программирования или сразу после укладки трубки на мастер-телефоне.

*ПРИМЕР. Управление приставкой с мастер-телефона, переключающегося в тональный набор номера по клавише **[\*]**.*

**[\*]** ⇨ **[#]** ⇨ **[6]** – воспроизведение поступивших сообщений (в общем случае обозначается как *UPLOAD* ⇨ **[6]**);

**[\*]** ⇨ **[#]** ⇨ **[1]** ⇨ **[5]** – включение автоответчика (в общем случае обозначается как *UPLOAD* ⇨ **[1]** ⇨ **[5]**).

## СТРУКТУРА УПРАВЛЯЮЩИХ КОМАНД ПО ГРУППАМ ГЛАВНОГО МЕНЮ UPLOAD

### UPLOAD ⇒ **1** ИЗМЕНЕНИЕ РЕЖИМА РАБОТЫ:

- 1** установить “обычный” режим;
- 2** установить “ручной” режим;
- 3** установить “офисный” режим;
- 4** выключить автоответчик;
- 5** включить автоответчик;
- 6** записать сообщение для функции “передачи номера”:
  - ⇒ после воспроизведения существующего сообщения, в течение 5 секунд выбрать одно из двух:
    - \*** записать новое;
    - 0** стереть существующее.
- 7** выключить функцию “передачи номера”;
- 8** включить функцию “передачи номера”;
- 9** ввод номера оператора для функции “передачи номера”;
- \*** настройка функции блокировки.

### UPLOAD ⇒ **2** НАСТРОЙКА “НОЧНОГО ПОКОЯ”:

- 1** включить ночной режим;
- 0** выключить ночной режим;
- \*** переход к вводу времени:
  - 0**–**9** ввод цифровых значений;
  - \*** переход на следующее поле ввода.

### UPLOAD ⇒ **3** УСТАНОВКА ТЕКУЩЕГО ВРЕМЕНИ И ДАТЫ И НАСТРОЙКА ПАРАМЕТРОВ:

- 0**–**9** ввод цифровых значений;
- \*** переход на следующее поле;
- 1**, **0** логические значения *YES* и *OFF*.

Настройка выполняется в следующем порядке:  
час ⇒ минуты ⇒ месяц ⇒ год ⇒ параметры приставки.

*UPLOAD* ⇒ **4** **УПРАВЛЕНИЕ СТАНДАРТНЫМ ПРИВЕТСТВИЕМ:**

⇒ после воспроизведения стандартного приветствия, в течение 5 секунд выбрать одно из двух:

- \*** записать новое и сохранить его клавишей **#**;
- 0** стереть текущее и восстановить заводское.

*UPLOAD* ⇒ **5** **УСТАНОВКА БУДИЛЬНИКОВ:**

- 0**–**9** ввод цифровых значений;
- \*** переход на следующее поле.

Подробное описание настройки будильника смотрите в главе 3.

*UPLOAD* ⇒ **6** **ВОСПРОИЗВЕДЕНИЕ ПОСТУПИВШИХ СООБЩЕНИЙ: НОВЫХ (ПРИ НАЛИЧИИ) ИЛИ ВСЕХ ИМЕЮЩИХСЯ.**

*UPLOAD* ⇒ **7** **ПРОСМОТР АРХИВА ВХОДЯЩИХ НОМЕРОВ:**

- 1** просмотр категории звонка и продолжительности разговора;
- 2** просмотр подробной даты звонка;
- 3** просмотр времени звонка (для длинных номеров);
- 4** воспроизведение прикрепленного сообщения;
- 5** поиск номера с более поздней датой;
- 6** копирование номера в записную книжку с прикрепленным сообщением (при наличии);
- 7** переход на номер назад;
- 8** поиск номера с более ранней датой;
- 9** переход на номер вперед;
- 0** удалить сначала сообщение (при наличии), а затем номер;
- \*** автодозвон по текущему номеру.

*UPLOAD* ⇒ **8** **ПРОСМОТР АРХИВА ИСХОДЯЩИХ НОМЕРОВ:**

По аналогии с командами просмотра архива входящих номеров.



**UPLOAD** ⇒ **9** **УПРАВЛЕНИЕ ЗАПИСНОЙ КНИЖКОЙ:**

- 1** запись именного сообщения;
- 2** запись голосовой метки;
- 3** запись номера в первую свободную ячейку;
- 4** воспроизведение прикрепленного сообщения;
- 5** запись номера в указанную ячейку;
- 6** установка меток;
- 7** переход на номер назад;
- 8** фильтр меток;
- 9** переход на номер вперед;
- 0** удалить сначала сообщение (при наличии) с подтверждением клавишей **\***, а затем номер:
  - 1** удалить именное сообщение;
  - 2** удалить голосовую метку.
- \*** автодозвон по текущему номеру

**UPLOAD** ⇒ **0** **ПОИСК НОМЕРА В ПАМЯТИ:**

- ⇒ ввести первые цифры разыскиваемого номера. Запоминание введенных данных командой **#** ⇒ **\*** включает поиск номера. По завершению поиска:
- 1** просмотр категории;
  - 2** просмотр времени;
  - 3** просмотр даты;
  - 4** прослушать прикрепленное сообщение;
  - 0** поиск следующего номера;
  - \*** автодозвон по найденному номеру;
  - #** выход из поиска.


**UPLOAD** ⇒ **\*** **АВТОДОЗВОН ПО ПОСЛЕДНЕМУ ОТОБРАЖАЕМОМУ НА ИНДИКАТОРЕ НОМЕРУ:**

- ⇒ укладка трубки на мастер-телефоне после указанной команды включает автодозвон.

**ТАБЛИЦА. ПРАВИЛА ВВОДА ДОПОЛНИТЕЛЬНЫХ СИМВОЛОВ И КОМАНД**

<i>Вводимый символ или выполняемое действие</i>	<i>Последовательность клавиш на мастер-телефоне</i>	<i>Примечание</i>
#	<b>#</b> ⇒ <b>1</b>	
– (прочерк)	<b>#</b> ⇒ <b>2</b>	Пауза 6 секунд / “любая цифра”
F	<b>#</b> ⇒ <b>3</b>	Пауза ожидания длинного гудка
СТЕРЕТЬ символ	<b>#</b> ⇒ <b>7</b>	Удаляет предыдущий символ
ЗАПОМНИТЬ	<b>#</b> ⇒ <b>*</b>	Сохраняет введенное значение

## ГЛАВА 3. УНИВЕРСАЛЬНЫЕ БУДИЛЬНИКИ

В приставке имеется 10 независимых будильников. Каждому из них можно назначить задание, которое он выполнит в заданное время. Включение любого будильника отображается на индикаторе в основном состоянии значком .

После срабатывания будильника его мелодию можно прервать нажав клавишу **СБРОС** на приставке или подняв трубку на телефоне. Работу будильника можно отложить (функция “отсрочки”) нажав клавишу **РЕЖИМ** на приставке. Повторное срабатывание произойдет через 5 минут.

Если необходимо, чтобы приставка могла принять входящий звонок во время срабатывания будильника, то выключите параметр P19 (см. гл. 8).

### 3.1 Настройка будильника

*ВАЖНОЕ!* Процедура доступна только с мастер-телефона.

Числа от 0 до 99 вводятся последовательным нажатием соответствующих цифровых клавиш с последующим подтверждением всего значения клавишей **\***. Нажатие клавиши **#** прекращает

ввод и выполняет выход из меню настроек будильника. При укладке трубки мастер-телефона все введенные параметры сохраняются.

Последовательность настройки будильника следующая:

**Шаг 1.** Войдите в главное меню команд.



Поднимите трубку на мастер-телефоне и в тональном режиме набора номера нажмите клавишу **#**.

**Шаг 2.** Войдите в меню настройки будильников.

Для этого на мастер-телефоне из состояния *UPLORD* нажмите клавишу **5**.

**Шаг 3.** Выберите номер будильника.



Номер будильника указан возле аббревиатуры *AL* и может принимать значения от 0 до 9.

**\*** – переход к следующему шагу.

**#** – отмена будильника.

**Шаг 4.** Установите время срабатывания будильника.



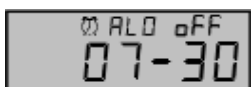
Значения часов и минут вводятся двухзначными числами.

*ПОЛЕЗНОЕ.* Если Вам нужен простой будильник, то на этом этапе можно закончить установку будильника (нажать **#** или положить трубку на мастер-телефоне). Таким способом настроенный будильник будет установлен на разовое однократное срабатывание в указанное время.

**\*** – переход к следующему шагу.

**#** – выход из настроек.

**Шаг 5.** Укажите функцию будильника.



**0** – выключен.



**1** – играет мелодию 1 минуту.



**2** – играет мелодию 10 минут и имеет возможность “отсрочки” (в момент срабатывания будильника можно отложить его

на повторный проигрывш мелодии через 5 минут нажав клавишу РЕЖИМ).



**3** – включает автодозвон по указанному номеру в заданное время.

Выбрав данную функцию и подтвердив клавишей **\***, уточните тип автодозвона:



**1** – громкий автодозвон будильника со включенным громкоговорителем (по умолчанию).



**0** – тихий автодозвон будильника с выключенным громкоговорителем.



**4** – включает/отключает автоответчик в заданное время.

Выбрав данную функцию и подтвердив клавишей **\***, уточните действие:



**1** – включить автоответчик в указанное время.



**0** – отключить автоответчик в указанное время.

**\*** – переход к следующему шагу.

**Шаг 6.** Выберите, периодичность работы будильника.



**1** – однократное включение.



**[2]** – включение по дням недели.

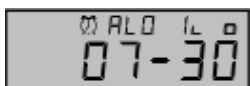
Выбрав данную периодичность и подтвердив клавишей **[\*]**, уточните дни:



**[1].. [7]** – выбор дней недели работы будильника. Повторное нажатие соответствующей цифры восстанавливает состояние будильника в указанный день недели.



**[3]** – ежедневное включение.



**[4]** – включение в определённую дату.

Выбрав данную периодичность и подтвердив клавишей **[\*]**, уточните день и месяц:



– значения дня и месяца вводятся двухзначными числами с подтверждением каждой клавишей **[\*]**.

**ПРИМЕР.** Ввод **[2]** ⇒ **[0]** ⇒ **[\*]** ⇒ **[0]** ⇒ **[8]** ⇒ **[\*]** настроит будильник на включение 20 августа.

**ПОЛЕЗНОЕ.** Если Вы выбрали на 5-ом шагу включение/отключение автоответчика в заданное время, то на этом этапе установка будильника завершается.

**[\*]** – переход к следующему шагу.

**Шаг 7.** Настройте мелодию будильника.



Выберите номер мелодии звучания будильника от 0 до 19 набором двухзначного числа. Каждый раз, выбирая номер мелодии, Вам будет проигрываться её 10-секундный отрывок через наушник мастер-телефона.

**ПОЛЕЗНОЕ.** Установка номера проигрываемой мелодии “00” соответствует проигрыванию случайной мелодии при выключенном голосовом напоминании (см. шаг 8).

**\*** – переход к следующему шагу.

**#** – выход из настроек.

**Шаг 8.** Отрегулируйте громкость звучания мелодии будильника или установите голосовое напоминание.

*Голосовое напоминание* (сообщение, записанное вместо мелодии) может воспроизводиться в громкоговоритель приставки или в линию при автоматическом дозвоне до абонента.



Голосовое напоминание отображается символом **\***. Если одновременно с ним установлен номер проигрываемой мелодии “00”, то при срабатывании будильника вместо мелодии будет произнесено голосовое напоминание.

**0** – стереть голосовое напоминание (при наличии).

**1** – прослушать голосовое напоминание будильника (при наличии на индикаторе значка **\***).

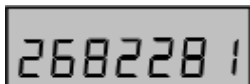
**2** – установить плавно нарастающую громкость звучания мелодии будильника (от – 28 дБ до максимального значения в течение 1 минуты). Обозначение на индикаторе: *PIA*.

**3** – установить проигрывание мелодии с постоянной громкостью. Обозначение на индикаторе: *For*.

**4** – записать голосовое напоминание будильника. На индикаторе отобразится приглашение для записи сообщения. Говорите в микрофон трубки мастер-телефона. Нажатие клавиши **#** во время записи сохранит сообщение.


**\*** – переход к следующему шагу.

**Шаг 9.** Введите номер телефона для напоминания или автодозвона.



Клавишами **0**..**9**, **\***, **#** мастер-телефона введите телефонный номер дополнительно руководствуясь таблицей “Правила ввода дополнительных символов и команд” (см. п. 2.8).

**ПОЛЕЗНОЕ.** По указанному номеру будет выполняться автодозвон при срабатывании будильника, если была выбрана соответствующая функция (см. шаг 5). Иначе, этот номер будет появляться на индикаторе при срабатывании будильника как напоминание.

 – завершение настройки будильника.

## ГЛАВА 4. АВТООТВЕТЧИК

### 4.1 Включение автоответчика



В основном состоянии нажмите клавишу **РЕЖИМ**. В левом поле индикатора вместо символа основного режима появится признак включения автоответчика “**А**”.

Если в Ваше отсутствие были звонки, на которые никто не ответил, то в верхней строке индикатора будет отображена информация о количестве поступивших звонков, и о количестве записанных автоответчиком сообщений (см. п. 4.2). При наличии непрслушанных сообщений будет мигать световой индикатор наличия блока питания.

Из активного состояния автоответчик выключается также по нажатию клавиши **РЕЖИМ**.

### 4.2 Логика работы автоответчика

**ВАЖНОЕ!** Функция автоответчика не заменяет собой, а лишь дополняет работу определителя номера в основном режиме.

**ПРЕДВАРИТЕЛЬНО** приставку можно настроить на пропуск определённого количества звонков перед срабатыванием автоответчика при входящем звонке.

Основной режим	Количество звонков, пропускаемых до включения автоответчика
“обычный”	параметр P2 + параметр P1 (см. гл. 8)
“ручной”	параметр P1 (см. гл. 8)
“офисный”	параметр P1 (см. гл. 8)

ПОСЛЕ ОПРЕДЕЛЕНИЯ НОМЕРА при входящем звонке происходит поиск его в записной книжке приставки.

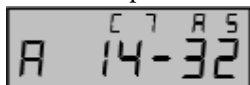
Если в результате поиска найден “совпадающий” номер (см. п. 6.11), то при включении автоответчика позвонившему абоненту проговаривается именованное приветствие, прикрепленное к этому номеру в записной книжке (см. п. 6.7).

Если номер не найден или в записной книжке к номеру не прикреплено именованное сообщение, то абоненту проговаривается стандартное приветствие (см. п. 4.3).

ПОСЛЕ ВОСПРОИЗВЕДЕНИЯ ПРИВЕТСТВИЯ тональный сигнал указывает на начало записи автоответчиком ответа абонента. После успешного завершения записи входящее сообщение прикрепляется к определенному номеру, помещенному в архив входящих номеров.

Сообщение не сохраняется, если в любой момент его записи Вы решите ответить на звонок (например, включите спикерфон или возьмете трубку на телефоне). Такой звонок считается *принятым*.

О НОВЫХ ПОСТУПИВШИХ ЗВОНКАХ свидетельствуют показания двух счетчиков  $\zeta$  и  $\mathcal{A}$ , расположенные в верхней строке индикатора и периодически мигающие в основном состоянии приставки.



$\zeta$  – счётчик поступивших звонков (от 0 до 200);  $\mathcal{A}$  – счётчик непрслушанных сообщений (от 0 до 99).

После каждого непринятого звонка увеличивается показание счётчика поступивших звонков. Если, при этом, позвонивший



абонент оставил сообщение, то также увеличивается показание счётчика новых непрслушанных сообщений и начинает мигать красным светом светодиод наличия блока питания.

Счётчик поступивших звонков обнуляется автоматически при просмотре архива или постепенно уменьшается вместе со счётчиком непрслушанных сообщений по мере их прослушивания.

### 4.3 Прослушивание стандартного приветствия

В основном состоянии нажмите клавишу ЗАПИСЬ.

(с мастер-телефона: UPLORD ⇒ [4])

Вы услышите текущее стандартное приветствие автоответчика (заводское или ранее Вами записанное). Если Вы специально не настроите персональные приветствия в записной книжке, то после срабатывания автоответчика все позвонившие Вам абоненты будут слышать стандартное приветствие.

### 4.4 Запись стандартного приветствия автоответчика

Если Вы не запишете своего приветствия, то позвонившие Вам абоненты услышат записанное на заводе сообщение: “Здравствуйте, пожалуйста, говорите после сигнала!”. Это сообщение называется **заводским**.

**Шаг 1.** В основном состоянии нажмите клавишу ЗАПИСЬ\*»).

(с мастер-телефона: UPLORD ⇒ [4] ⇒ ([\*] в течение 5 сек после прослушивания сообщения))

**Шаг 2.** После длинного звукового сигнала продиктуйте своё приветствие. Во время записи через микрофон приставки говорите на расстоянии 40–60 см, с использованием мастер-телефона – непосредственно в микрофон трубки. В последнем случае сообщение запишется чётче, т.к. не будет слышно посторонних шумов.

**Шаг 3.** Для завершения процедуры воспользуйтесь одной из следующих клавиш:

**ЗАПИСЬ** (с мастер-телефона: **#1**) – завершение записи с сохранением приветствия. Сохранив сообщение, прослушайте его (см. выше). Если Вам что-то в нем не понравилось – слишком тихо, очень громко или неразборчиво, то запишите еще раз. Старое приветствие будет автоматически стерто.

**СБРОС** (или укладка трубки) – отмена записи и восстановление предыдущего сообщения.

#### **4.5 Восстановление заводского сообщения**

В основном состоянии нажмите клавишу **ЗАПИСЬ\*** (с мастер-телефона: **UPLOAd** ⇒ **4** ⇒ **0** в течение 5 сек после прослушивания сообщения)). После этого будет восстановлено заводское сообщение: “Здравствуйте, пожалуйста, говорите после сигнала!”.

#### **4.6 Прослушивание поступивших сообщений**

При поступлении новых сообщений световой индикатор приставки начинает мигать.

Нажатие на клавишу **↵** вызовет воспроизведение новых поступивших сообщений, а нажатие на клавишу **АРХИВ\*** – проговаривание новых поступивших сообщений вместе с номером позвонившего и временем звонка.

#### **4.7 Хранение сообщений в памяти**

Голосовые сообщения в памяти приставки могут храниться прикрепленными к номерам в архивах и записной книжке, а также использоваться в будильнике и функции “передачи номера”.

Для сохранения новых поступающих сообщений при недостаточном объеме свободной памяти приставка умеет автоматически освобождать память. Все поступившие сообщения после прослушивания автоматически помещаются в очередь на стирание. А непосредственно перед записью нового сообщения приставка может удалить уже прослушанное, освобождая ме-

сто в памяти. В первую очередь стираются самые ранние прослушанные сообщения.

Однако, для того, чтобы быть уверенным в наличии свободного места, рекомендуется периодически стирать старые поступившие сообщения вручную. Для этого пользуйтесь функциями стирания сообщений из архивов (см. пп. 5.3, 5.8) и удаляйте ненужные сообщения из записной книжки (см. пп. 6.9–6.10).

*ВАЖНО! Память приставки может переполниться, если продолжительное время не прослушивать поступающие сообщения. И тогда новые сообщения перестанут записываться.*



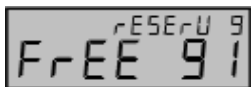
На индикаторе периодически будет появляться надпись о невозможности автоматического освобождения памяти.

#### 4.8 Просмотр длины сообщения



В архиве или в записной книжке нажмите клавишу «**◀**»). На индикаторе отобразится длина прикрепленного сообщения, указанная в процентах от объема всей памяти приставки. Информация отображается 2 секунды.

#### 4.9 Просмотр оставшегося объема памяти



В основном состоянии нажмите клавишу «**◀**»). На индикаторе отобразится информация о количестве оставшейся свободной памяти приставки, измеряемой в процентах от общего объема (в начале работы – 100, при заполнении памяти полностью – 0).

В верхней строке указывается количество памяти (%), занятое сообщениями, которые защищены от автоматического стирания. К таким защищенным сообщениям относятся: не прослушанные входящие сообщения, стандартное приветствие автоответчика, сообщения в записной книжке, сообщения для

воспроизведения в будильнике и в функции “передачи номера”. Информация отображается 2 секунды.

#### **4.10 Защита прослушанных сообщений от стирания**

Если Вы решите предохранить от автоматического стирания важный номер вместе с прикрепленным к нему сообщением, то переместите его из архива в записную книжку (см. п. 5.9).

### **ГЛАВА 5. АРХИВЫ ПРИСТАВКИ**

Архивы приставки используются для хранения подробной информации о поступивших или сделанных звонках. В целом они могут содержать более 4000 семизначных номеров. Если же в архивы заносятся 19-значные номера, то их может накопиться 2000, а 42-значных – 1000.

Архив входящих номеров хранит список поступивших звонков, а архив исходящих номеров – список номеров, набранных в телефонную линию.

#### **НАЗНАЧЕНИЕ КЛАВИШ МАСТЕР-ТЕЛЕФОНА В АРХИВАХ:**

- 1** – просмотр категории звонка и продолжительности разговора;
- 2** – просмотр подробной даты звонка;
- 3** – просмотр времени звонка (для длинных номеров);
- 4** – прослушивание прикрепленного сообщения;
- 5** – поиск номера с более поздней датой;
- 6** – копирование номера в записную книжку;
- 7** – переход к более позднему звонку;
- 8** – поиск номера с более ранней датой;
- 9** – переход к более раннему звонку;
- 0** – стирание сообщения, если нет, то стереть номер;
- \*** – включить автодозвон по текущему номеру.

## НАЗНАЧЕНИЕ КЛАВИШ ПРИСТАВКИ В АРХИВАХ

Клавиша	Функция клавиши / Длительность удерживания		
	■)	■))	■)))
АРХИВ	Смена архивов входящих/исходящих номеров	Подробное воспроизведение всех сообщений	Просмотр длительности разговоров
РЕЖИМ	Просмотр параметров номера	Переход в записную книжку	
◀	Прослушивание прикрепленного к номеру сообщения (при наличии) или автодозвон	Автодозвон по номеру	
СБРОС	Завершение работы функции	Последовательное удаление содержимого ячейки	Стирание всего архива
▲	Переход к более поздним звонкам		
▼	Переход к более ранним звонкам		
ЗАПИСЬ	Сохранение номера с прикрепленным сообщением в записной книжке		

### 5.1 Просмотр архива входящих номеров

При поступлении на ТП звонка, его параметры записываются в архив входящих номеров. Неопределенные цифры номера заменяются прочерками.

Из основного состояния нажмите клавишу **АРХИВ**. Листание номеров в сторону более поздних звонков осуществляется клавишей **▲**, а в сторону более ранних звонков – **▼**.

(с мастер-телефона: **UPLOPp** ⇒ **[7]**; листание осуществляется клавишами **[7]** и **[9]**)

## 5.2 Просмотр архива исходящих номеров

После набора номера на приставке или определения набора номера с параллельного телефона, он заносится в архив исходящих номеров.

Из основного состояния дважды нажмите клавишу АРХИВ. Листание номеров в сторону более поздних звонков осуществляется клавишей ▲, а в сторону более ранних звонков – ▼.

(с мастер-телефона: UPLORD ⇔ [8]; листание осуществляется клавишами [7] и [9])

## 5.3 Удаление содержимого ячейки архива

Находясь в архиве, нажмите клавишу СБРОС\*), при этом будет удалён просматриваемый номер архива.

Если к номеру прикреплено сообщение, то в первую очередь удалится оно, а по повторному нажатию СБРОС\*) – сам номер.

(с мастер-телефона: [0])

## 5.4 Прослушивание сообщения в архиве

Наличие прикрепленного к номеру звукового сообщения, записанного из телефонной линии, отображается значком ☒. Прослушать такое сообщение можно, нажав клавишу ◀ во время просмотра этого номера.

(с мастер-телефона: [4])

## 5.5 Автодозвон по номеру из архива

Если у выбранного телефонного номера в архиве нет прикрепленного сообщения, то короткое нажатие ◀ вызовет автодозвон по данному номеру.

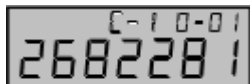
Если номер имеет прикрепленное сообщение, то первое нажатие клавиши ◀ включает воспроизведение сообщения. Повторное нажатие этой же клавиши прекращает воспроизведение и включает автодозвон.

(с мастер-телефона: [\*])

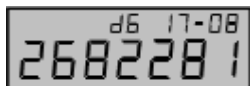
## 5.6 Просмотр параметров звонка

В архиве входящих или исходящих номеров найдите интересующий Вас номер. В верхней строке отображается сопутствующая информация о выбранном звонке: для семизначного номера или более короткого – число и время звонка; для длинного номера, имеющего более 7 цифр – первые цифры номера.

Последовательно нажимая клавишу **РЕЖИМ**, можно получить дополнительную информацию о звонке:



– категория звонка и продолжительность разговора (часы и минуты);  
(с мастер-телефона: [1])



– день недели и дата звонка (число и месяц);  
(с мастер-телефона: [2])



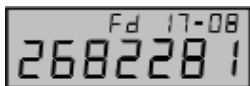
– число и время звонка.  
(с мастер-телефона: [3])

**ТАБЛИЦА. РАСШИФРОВКА КАТЕГОРИИ ЗВОНКА**

Обозн.	Пояснения	Обозн.	Пояснения
C-0	Ошибка определения или особый абонент.	C-6	Междугородный таксофон.
C-1	Абонент с выходом на междугородную связь на общих основаниях.	C-7	Абонент, имеющий преимущественное право пользования справочной службой по междугородней связи (экстренные службы, почта и т.д.).
C-2	Абонент с немедленной оплатой междугородних переговоров (гостиница).	C-8	Абонент, имеющий права и льготы по категориям 4 и 7.
C-3	Абонент без права выхода на междугородную связь (служебный телефон).	C-9	Городской таксофон.
C-4	Абонент, имеющий преимущество выхода на междугородную связь.	C-A	Исходящий звонок с приставки.
C-5	Абонент, имеющий льготы пользования междугородней связью.	C-P	Исходящий звонок с параллельного аппарата.

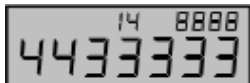
## 5.7 Поиск номера в архиве по дате звонка

При большом количестве номеров в архиве пользуйтесь поиском номера по дате. Поиск вызывается только с мастер-телефона из соответствующего архива.



Клавиша [8] в текущем архиве пролистывает номера телефонов по дате в сторону более ранней, а клавиша [5] – в сторону

более поздней.



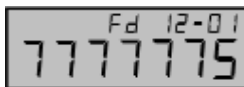
Найдя нужную дату, дождитесь пропадания на индикаторе аббревиатуры “Fd” и, нажимая клавиши [7] и [9], просмотрите

звонки, поступившие в этот день.

*ПРИМЕР. Просмотр исходящих звонков за 12 января.*

1. Снимите трубку на мастер-телефоне и нажмите [#]. Вы попадете в главное меню команд UPLOAD.

2. Перейдите в архив исходящих номеров, нажав на мастер-телефоне клавишу [8].



Находясь в архиве исходящих номеров, нажимайте клавишу [5], до тех пор, пока индикатор не высветит дату 12–01.

Если искомая дата не отобразилась на индикаторе, (например, после 13–01 появилось 11–01), значит, в указанный день звонков не было, или они были удалены.

Если сделать паузу 2 секунды и не нажимать на клавиши, то поиск выключится на текущей дате и можно будет пролистать номера телефонов, сделанные в этот день.

## 5.8 Полная очистка архива



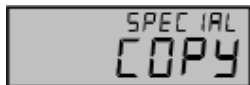
Находясь в конкретном архиве нажмите клавишу СБРОС\*\*\*). Будет вызвана процедура стирания всего текущего архива и

потребуется подтвердить, что Вы действительно желаете очистить этот архив.



Нажатие клавиши РЕЖИМ приведёт к стиранию архива. Нажатие любой другой клавиши отменит указанную процедуру.

## 5.9 Копирование номеров из архива в записную книжку



Для копирования номера из архива в записную книжку, находясь в архиве, нажмите клавишу ЗАПИСЬ.

Текущий телефонный номер скопируется из архива в записную книжку. При наличии у него прикрепленного сообщения, оно переместится из архива в записную книжку, и таким образом будет защищено от автоматического стирания при выполнении памяти (см. п. 4.7).

Скопированный номер автоматически помечается в записной книжке “прозрачной меткой” (см. п. 6.5), которая не позволяет использовать его для реакции приставки на входящий звонок.

## Глава 6. ЗАПИСНАЯ КНИЖКА ПРИСТАВКИ

Записная книжка – это память телефона, состоящая из 100 ячеек, предназначенных для хранения телефонных номеров, а также для фильтрации по ним входящих и исходящих звонков. В каждую ячейку записной книжки может быть записан один телефонный номер длиной до 42 знаков. Любой номер в записной книжке можно пометить двумя метками (L и b, см. п. 6.5) и прикрепить к нему два сообщения (☞ и ✱, см. п. 6.7) так, чтобы телефон при звонке с этих номеров реагировал особым образом. Кроме того, можно задействовать специальные функции записной книжки (см. п. 6.13), включив параметр P в фильтре меток.

В записную книжку можно вносить телефонные номера, используя клавиатуру мастер-телефона, или копируя их из архива (см. п. 5.9.)

**НАЗНАЧЕНИЕ КЛАВИШ ПРИСТАВКИ В ЗАПИСНОЙ КНИЖКЕ**

Клавиша	Функция клавиши / Длительность удерживания		
	■)	■))	■)))
АРХИВ	Переход в архив		
РЕЖИМ	Установка меток		
🔊	Прослушивание прикрепленных к номеру сообщений (при наличии) или автодозвон	Автодозвон по номеру	
СБРОС	Завершение работы функции	Последовательное удаление содержимого ячейки	Стирание записной книжки
▲	Переход на предыдущую ячейку		
▼	Переход на следующую ячейку		
ЗАПИСЬ	Запись именного сообщения	Запись голосовой метки	

**НАЗНАЧЕНИЕ КЛАВИШ МАСТЕР-ТЕЛЕФОНА В ЗАПИСНОЙ КНИЖКЕ:**

- 1 – запись именного сообщения;
- 2 – запись голосовой метки;
- 3 – запись номера в первую свободную ячейку;
- 4 – прослушивание прикрепленных сообщений;
- 5 – запись номера в определенную ячейку;
- 6 – установка меток;
- 7 – переход на предыдущую ячейку;
- 8 – настройка фильтра меток;
- 9 – переход на следующую ячейку;
- 0 – стирание сообщений, если нет, то стереть номер;
- \* – включить автодозвон по текущему номеру.

## 6.1 Просмотр записной книжки

Доступ в записную книжку из основного состояния осуществляется последовательным нажатием клавиш **АРХИВ** ⇒ **РЕЖИМ\***»).

(с мастер-телефона: **UPLORD** ⇒ **9**)

Просмотр имеющихся телефонных номеров в записной книжке осуществляется клавишами **▲** и **▼**.

(с мастер-телефона: **7** и **9**)

## 6.2 Редактирование содержимого ячейки

Редактируемый или новый номер набирается клавишами **0**..**9**, **\***, **#** на мастер-телефоне. Если необходимо набрать дополнительные символы или стереть неверно введенную цифру, пользуйтесь расширенной функцией клавиши **#** (см. п. 2.8, табл. “Правила ввода дополнительных символов и команд”). Для запоминания введенного номера используйте последовательность **#** ⇒ **\***.

Во время редактирования содержимого текущей ячейки порядковый номер ее мигает. Мигание прекращается после запоминания введенных данных.

В записной книжке символ “-” (прочерк) обозначает 6-секундную паузу при наборе номера в линию или “любую цифру” при фильтрации входящего звонка. Для того чтобы исключить двойственное толкование, настоятельно рекомендуем пометить телефонные номера, хранимые в записной книжке и используемые только для автодозвона, “прозрачной меткой” **L9** (см. пп. 6.5 и 6.11).

## 6.3 Запись номера в первую свободную ячейку

*ВАЖНОЕ!* Функция доступна только с мастер-телефона.

**Шаг 1.** Войдите в записную книжку: **UPLORD** ⇒ **9**.

**Шаг 2.** Находясь в записной книжке, нажмите **3**. Приставка найдет первую свободную ячейку в записной книжке.

**Шаг 3.** Введите телефонный номер в текущую ячейку, пользуясь правилами редактирования содержимого ячейки (см. п. 6.2)

**Шаг 4.** Сохраните набранный номер последовательностью команд **#** ⇒ **\***. Номер ячейки перестанет мигать.

## **6.4 Запись номера в указанную ячейку**

*ВАЖНОЕ!* Функция доступна только с мастер-телефона.

**Шаг 1.** Войдите в записную книжку: **UPLOAD** ⇒ **9**.

**Шаг 2.** Находясь в записной книжке, нажмите **5**. Приставка предложит ввести номер ячейки для непосредственного редактирования.

**Шаг 3.** Наберите номер ячейки для редактирования (от 0 до 99) и нажмите клавишу **\***. Приставка перейдёт на указанную Вами ячейку памяти.

*ПОЛЕЗНОЕ.* Ячейки 70–79, 80–89, 90–99 могут использоваться для специальных функций приставки (см. п. 6.13).

**Шаг 4.** Введите телефонный номер в текущую ячейку, пользуясь правилами редактирования содержимого ячейки (см. п. 6.2)

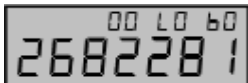
**Шаг 5.** Сохраните набранный номер последовательностью команд **#** ⇒ **\***. Порядковый номер ячейки перестанет мигать.

## **6.5 Установка метки на номер**

*ВАЖНОЕ!* Функция доступна только с мастер-телефона.

Каждый телефонный номер в записной книжке имеет две метки различного назначения:

- метка типа L отвечает за действия приставки во время звонка;
- метка типа B отвечает за тональность трели звонка.



Метки типов *L* и *b* указаны в верхней строке индикатора, справа от порядкового номера ячейки записной книжки.

**Шаг 1.** Войдите в записную книжку: *UPLORd* ⇒ **[9]**.

**Шаг 2.** Находясь в записной книжке, найдите нужный телефонный номер (клавишами **[7]** и **[9]**) и нажмите **[6]**.

**Шаг 3.** С клавиатуры мастер-телефона установите желаемую метку реакции телефона на звонок (типа *L*). Запоминание осуществляется нажатием клавиши **[\*]**.

**Шаг 4.** С клавиатуры мастер-телефона установите метку предпочтительной тональности трели звонка (типа *b*).

*ВАЖНОЕ.* Для функционирования меток типа *L*, присвоенных телефонным номерам в записной книжке, необходимо их включить в фильтре меток (см. п. 6.6). Изначально активированы все метки типа *L*, кроме *L1*.

*ПОЛЕЗНОЕ.* Вместо трели звонка может воспроизводиться голосовая метка (**[\*]**) для телефонного номера, имеющего ее и тональную метку *b9*.

**ТАБЛИЦА. ФУНКЦИИ МЕТОК “b” ТОНАЛЬНОСТИ ЗВОНКА**

Метка	Назначение и описание действия метки
<i>b0</i>	<b>МЕТКА СТАНДАРТНОЙ ТОНАЛЬНОСТИ ТРЕЛИ ЗВОНКА.</b> Звонок поступивший с помеченного данной меткой номера имеет “стандартную тональность” сигнала, устанавливаемую в настройках параметров приставки (см. гл. 8, параметр P3).
<i>b1–b8</i>	<b>МЕТКА ПЕРСОНАЛЬНОЙ ТОНАЛЬНОСТИ ТРЕЛИ ЗВОНКА.</b> За каждой меткой закреплена соответствующая тональность (1–8) трели звонка.
<i>b9</i>	<b>МЕТКА СПЕЦИАЛЬНОГО ЗВОНКА.</b> Вместо голосового воспроизведения номера входящего звонка используется голосовая метка. Если голосовая метка не создана, то звонок будет воспроизводиться с 9-ой тональностью.

**ТАБЛИЦА. ФУНКЦИИ МЕТОК “L” РЕАКЦИИ ПРИСТАВКИ НА ЗВОНОК**

<i>Метка</i>	<i>Назначение и описание действия метки</i>
<b>L0</b>	<b>ВЫКЛЮЧЕННАЯ МЕТКА.</b> Данная метка, по умолчанию, присутствует в каждой ячейки записной книжки и позволяет к введенным номерам прикреплять голосовые сообщения для соответствующей реакции при входящем звонке.
<b>L1</b>	<b>БЕЛАЯ МЕТКА ДЛЯ ЖЕЛАТЕЛЬНОГО АБОНЕНТА.</b> Приставка будет звонить только при звонке с номера, помеченного этой меткой.
<b>L2</b>	<b>ЧЕРНАЯ МЕТКА ДЛЯ НЕЖЕЛАТЕЛЬНОГО АБОНЕНТА.</b> При звонке с этого номера телефон звонить не будет, но подняв трубку, можно поговорить с абонентом.
<b>L3</b>	<b>ОТБойНАЯ МЕТКА ДЛЯ ОСОБО НЕЖЕЛАТЕЛЬНОГО АБОНЕНТА.</b> При звонке с этого номера приставка “поднимет” и тут же “положит” трубку.
<b>L4</b>	<b>ПРИНУДИТЕЛЬНОЕ ВКЛЮЧЕНИЕ АВТООТВЕТЧИКА.</b> При звонке с этого номера, после его определения, ТП включит автоответчик с воспроизведением именного сообщения, а при его отсутствии – стандартного приветствия.
<b>L5</b>	<b>ПРИНУДИТЕЛЬНОЕ ВКЛЮЧЕНИЕ ТИХОГО АВТООТВЕТЧИКА.</b> В отличие от предыдущей метки включается “тихий” автоответчик (когда в громкоговорителе приставки не будет слышно ответа абонента).
<b>L6, L7</b>	<b>ВКЛЮЧЕНИЕ АВТОИНФОРМАТОРА.</b> При звонке с этого номера, после его определения, ТП включит автоинформатор (воспроизведет в линию именное сообщение и затем положит трубку).
<b>L8</b>	<b>РАЗРЕШЕНИЕ ЗВОНКА ДЛЯ НАИБОЛЕЕ ЖЕЛАТЕЛЬНОГО АБОНЕНТА.</b> При звонке с этого номера приставка будет звонить всегда, независимо от действия “ночного покоя”, белой метки или автоответчика.
<b>L9</b>	<b>ПРОЗРАЧНАЯ МЕТКА.</b> Этот номер не участвует в формировании реакции приставки на входящий звонок (см. п. 6.11). Может использоваться для автодозвона или хранения важного сообщения.

## 6.6 Фильтр меток реакции приставки на звонок

*ВАЖНОЕ!* Функция доступна только с мастер-телефона.

Включение действия меток типа L, установленных на телефонных номерах в записной книжке (см. п. 6.5), производится фильтром меток. Кроме того, в фильтре меток включается параметр P, разрешающий специальные функции записной книжки (см. п. 6.13).

**Шаг 1.** Войдите в записную книжку: *UPLOAD* ⇨ [9].

**Шаг 2.** Находясь в записной книжке, нажмите [8]. Вы попадете в меню настройки фильтра меток.

**Шаг 3.** Цифра на индикаторе соответствует активному значению соответствующей метки типа L, а символ прочерка – выключенному. Изменяйте состояние меток соответствующими клавишами [0].. [9], а состояние параметра “P” – клавишей [\*].


**Шаг 4.** Для выхода из настройки фильтра меток нажмите [#].

По умолчанию (при первом включении приставки, а также после очистки памяти) включены все метки типа L, кроме “белой”.

*ВАЖНОЕ!* Включение “белой метки” приведет к тому, что к Вам смогут дозвониться только абоненты, номера которых помечены в записной книжке метками L1 и L8. Поэтому будьте внимательны: если Вы не отметили такие номера, то к Вам никто не дозвонится!

## 6.7 Управление голосовыми сообщениями в записной книжке с клавиатуры приставки

К любому номеру в записной книжке можно прикрепить 2 голосовых сообщения.

- **Именное сообщение** – воспроизводится в телефонную линию позвонившему абоненту в качестве приветствия и обозначается в записной книжке символом .
- **Голосовая метка** – воспроизводится в громкоговоритель

приставки вместо проговаривания номера для идентификации позвонившего абонента в момент звонка. Максимальная длительность: 4 секунды. Наличие голосовой метки у номера отображается символом \*.

Для создания голосовых сообщений к выбранному номеру в записной книжке используйте клавишу **ЗАПИСЬ**:

**ЗАПИСЬ** – запись именного сообщения.

**ЗАПИСЬ\*\*** – запись голосовой метки.

После соответствующего нажатия клавиши будет подан предупреждающий сигнал и начнется запись. Сохранение сообщения во время записи происходит по нажатию клавиши **РЕЖИМ** или **ЗАПИСЬ**. Клавиша **СБРОС** отменяет запись.

Новая запись прикрепленного сообщения автоматически стирает существующую. Если требуется только удалить именованное сообщение или голосовую метку для текущей ячейки записной книжки, то воспользуйтесь клавишей **СБРОС\*\***.

При одновременном наличии именного сообщения и голосовой метки, по нажатию **СБРОС\*\*** сначала удаляется голосовая метка, а по повторному нажатию **СБРОС\*\*** – именованное сообщение.

## **6.8 Управление голосовыми сообщениями в записной книжке с мастер-телефона**

Для записи *именного сообщения* войдите в записную книжку (**UPLOAd** ⇨ **[9]**), выберите нужный номер (**[7]**, **[9]**) и нажмите **[1]**. После предупреждающего сигнала продиктуйте свое сообщение. Говорите непосредственно в микрофон трубки мастер-телефона. Сохранение записи происходит при нажатии клавиши **[#]**. При этом 1–2 секунды в конце записи могут быть отрезаны. Поэтому, по окончании продиктовки сообщения, прежде чем нажать **[#]**, выдержите паузу 1–2 секунды.

Для записи *голосовой метки* войдите в записную книжку



(*UPLOAD* ⇒ [9]), выберите нужный номер ([7], [9]) и нажмите [2]. Длительность голосовой метки ограничена 4-мя секундами. Если клавиша [#] не нажималась в конце сообщения, то запись обрезать не будет.

Новая запись прикрепленного сообщения автоматически стирает существующую. Если требуется только удалить прикрепленное сообщение для текущей ячейки, то находясь в записной книжке нажмите [0]. Последующее нажатие клавиши [1] удаляет именное сообщение, а [2] – голосовую метку. Стирание сообщения необходимо подтвердить клавишей [\*].

## 6.9 Стирание телефонного номера в записной книжке

Войдите в записную книжку и выберите необходимый номер.

Если у найденного номера есть прикрепленные сообщения, то их следует сначала удалить (см. пп. 6.7, 6.8).

Нажав клавишу СБРОС\*» сотрите телефонный номер в текущей ячейке.

(с мастер-телефона: [0])

## 6.10 Стирание всей записной книжки



Нажатие клавиши СБРОС\*» в записной книжке вызовет процедуру удаления всего содержимого книжки. Приставка предложит подтвердить стирание всей записной книжки. Нажатие клавиши РЕЖИМ приведёт к стиранию, а любой другой – отменит процедуру.

## 6.11 Записная книжка и определение номера

Во время звонка, после определения номера позвонившего абонента, приставка просматривает записную книжку в поиске совпадающего номера. Последний найденный номер, в котором все указанные в записной книжке цифры идентичны ци-

фрам определившегося номера и количество таких совпадений максимальное, считается *совпадающим*.

Найдя совпадающий номер, приставка реагирует на входящий вызов согласно меток, присвоенных данному номеру (см. п. 6.5), а если меток нет, то руководствуется установленным режимом работы.

В записной книжке имеется специальный символ “-” (прочерк). Этот символ имеет 2 значения. В автодозвоне он обозначает паузу 6 секунд, а при поиске по записной книжке – что на данном знакоместе номера может находиться любая цифра. Во втором значении с помощью символа “-” можно вводить специальные номера:

- **не определённый номер** (вводится занесением одного “-” в ячейку записной книжки) – это номер, в котором не определилось ни одной цифры;
- **любой номер** (вводится занесением “- - - - -” в ячейку записной книжки) – это номер, содержащий любые цифры.

Для правильной работы приставки с метками рекомендуем *не определённый номер* заносить в ячейку №00, а *любой номер* – в ячейку №01.

*ПРИМЕР. Работа фильтра меток.*

*Допустим, Вы установили метку L2 (“черная метка”) на номер “123----” и метку L4 (“автоответчик”) на номер “1234567”. В таком случае, при звонке абонента с номера “1234567” включится автоответчик со стандартным приветствием, а при звонке абонента, номер которого начинается на “123”, за исключением “1234567”, Ваш телефон звонить не будет.*

## **6.12 Автодозвон по номеру из записной книжки**

**ПОЛЕЗНОЕ.** *Хранимые номера в записной книжке могут использоваться не только для фильтрации входящих звонков, но и для выполнения автодозвона. Телефонные номера, используе-*

*мые с этой целью, рекомендуем пометать “прозрачной” меткой L9. Такие номера будут исключаются из поиска при определении номера, а прикрепленные к ним сообщения не будут восприниматься как приветствие или как голосовая метка.*

Выберите необходимый номер в записной книжке.

Нажатие клавиши ◀▶) запустит автодозвон по текущему телефонному номеру.

Если у выбранного номера нет прикрепленного сообщения, то автодозвон можно запустить и коротким нажатием ◀.

Если у выбранного номера есть прикрепленное сообщение, то нажатие клавиши ◀ приведет к воспроизведению этого сообщения. А повторное нажатие ◀ во время воспроизведения запустит автодозвон.

### **6.13 Специальные функции записной книжки**

В записной книжке существуют специальные области памяти, предназначенные для особых случаев.

Включение специальных функций записной книжки происходит только при разрешении в фильтре меток параметра P.

Ячейки 70–79 и 80–89 выделены для подмены определяемых номеров. Подменяемые номера и действующие на них метки записываются в ячейки 70–79, а номера, которые должны отображаться на индикаторе – в соответствующую ячейку с номером, большим на 10.

*ПРИМЕР. При звонке с номера, записанного в ячейку 71, отобразится номер и проговорится именное сообщение, записанные в ячейку 81.*

Ячейки 90–99 могут содержать телефонные номера, запрещенные для набора. При включении соответствующей блокировки невозможно будет позвонить по указанным номерам или номерам, начинающимся с указанных цифр, если их число меньше числа цифр телефонных номеров Вашего города) (см. п. 7.6).

### 7.1 Прослушивание линии

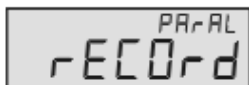
Через громкоговоритель приставки можно прослушать разговор, ведущийся по параллельному телефону. С этой целью нажмите клавишу «**»**».

Включение прослушивания линии отображается на индикаторе приставки надписью “**L-LIS**”. При прослушивании разговора, который ведется с расположенного поблизости параллельного телефона, для предотвращения посторонних звуков (свист, гудение) уменьшите громкость приставки или уберите подальше от нее прослушиваемый телефон.

Прослушав разговор, не забудьте выключить громкоговоритель приставки коротким нажатием на клавишу «**»**», так как длительное использование этой функции приведёт к быстрому разряду батареек.

Автоматическое прослушивание телефонной линии включается после установки параметра P12 (см. гл. 8). Поскольку постоянное использование данной функции неизбежно вызывает быстрый разряд элементов питания, то рекомендуется подключать внешний адаптер (см. п. 1.2).

### 7.2 Запись разговора, ведущегося по телефону




Если по телефону ведется разговор, то его можно записать, нажав на приставке клавишу **ЗАПИСЬ**.

Если на ТА положить трубку или на приставке нажать клавишу **РЕЖИМ**, то запись закончится, а разговор сохранится как прикрепленное к номеру сообщение. В том случае, когда звонок производился с приставки или параллельного телефона, запись сохраняется в архиве исходящих номеров. При входящем звонке запись сохраняется в архиве входящих номеров.

Разговор не будет сохранен, если во время записи нажать

клавишу СБРОС.


Для последующего воспроизведения сделанных записей найдите в архивах звонков (см. пп. 5.1, 5.2) номер с прикрепленным сообщением и нажмите клавишу .

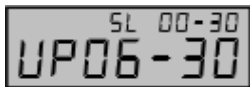
*ПОЛЕЗНОЕ. Разговоры, записанные с телефонной линии, не защищены от автоматического стирания. Если Вы считаете записанный разговор важным, сохраните его в записной книжке (см. п. 5.9). Однако сохранение достаточно продолжительных разговоров ведет к существенному сокращению объема свободной памяти. Не забывайте контролировать свободный объем памяти и своевременно удалять ненужные записи.*

### 7.3 Функция “Ночной покой”

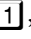

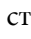
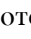
*ВАЖНОЕ!* Функция доступна только с мастер-телефона.

Включенная функция “ночной покой” позволяет входящим звонкам в “ночной период” суток звонить только после заданного количества пропущенных гудков (см. параметр P10, гл. 8). В остальное время звонки работают обычным образом. По умолчанию, “ночной период” продолжается с 0 часов 30 минут до 6 часов 30 минут. Таким образом, ночью к Вам смогут дозвониться только очень настойчивые абоненты, а также помеченные меткой L8 в записной книжке (см. п. 6.5).


Установка “ночного покоя” производится с мастер-телефона из главного меню команд: *UPLOAD* ⇒ . На индикаторе отобразится меню настройки.

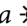



Время начала действия “ночного периода” – верхняя строка (аббревиатура *SL*), а время окончания – нижняя строка (*UP*).

Прежде всего необходимо установить признак активности функции “ночной покой”. Включение ее выполняется клавишей , отключение – клавишей . Включенная функция постоянно отображается на индикаторе символом  (“солнышко”) или  (“луна”) в зависимости от текущего времени суток.

С выключением функции символ перестает отображаться.

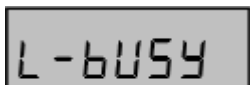
Нажатие клавиши  зафиксировывает установленный признак активности “ночного покоя” и предложит настроить время “ночного периода”. Введите время начала “ночного периода”, а затем – время его окончания.

**ВАЖНОЕ!** Наличие на индикаторе приставки в основном состоянии символа  или  указывает на включенную функцию “ночного покоя”.

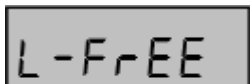
## 7.4 Захват телефонной линии

**ПОЛЕЗНОЕ.** Эта функция может быть полезна при использовании приставки на спаренной телефонной линии или при совместном использовании одной линии.

В начале работы функции автодозвона, вызывается функция определения занятости линии.



Если линия занята (например, кто-то разговаривает по телефону), то на индикаторе отображается “L-BUSY”.



Как только линия освободится, приставка отобразит надпись “L-FREE” и просигнализирует об этом громким сигналом.


И затем продолжится автодозвон.

Если Вы не хотите ждать когда освободится телефонная линия, прервите автодозвон нажатием клавиши СБРОС.

## 7.5 Поиск номера в памяти телефона

**ВАЖНОЕ!** Функция доступна только с мастер-телефона.

Поиск телефонного номера выполняется во всей памяти ТП.

**Шаг 1.** Войдите в главное меню команд *UPLORD* (поднять трубку на мастер-телефоне и набрать ).

**Шаг 2.** Перейдите в меню поиска номеров: *UPLORD* ⇨ .

**Шаг 3.** Введите первые цифры для поиска номера, пользуясь правилом ввода номеров (см. п. 2.8, табл. “Правила ввода дополнительных символов и команд”). Неизвестные цифры номера замените символом “-”. Номер для поиска должен содержать не более 14 цифр.

**Шаг 4.** После нажатия **#** ⇒ **\*** приставка начнёт поиск заданного номера во всей памяти.

**Шаг 5.** Если приставка нашла номер, то судить о его местоположении следует по двухсимвольной надписи, отображенной в верхнем поле индикатора.

**ТАБЛИЦА. МЕСТОНАХОЖДЕНИЕ НОМЕРА В ПАМЯТИ ПРИСТАВКИ**

Обозначение	Область памяти
SI	Архив входящих звонков
SO	Архив исходящих номеров
Sb	Записная книжка
SA	Номер из будильника

Кроме того, можно получить дополнительную информацию по найденному номеру, пользуясь следующими клавишами:

- 1** – просмотр категории;
- 2** – просмотр времени;
- 3** – просмотр даты;
- 4** – воспроизведение прикрепленного сообщения.

**Шаг 6.** Для продолжения поиска нажмите **0**.

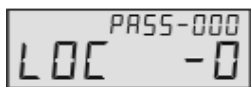
**Шаг 7.** Для автодозвона по найденному номеру нажмите **\***, а для выхода из поиска – **#**.

## 7.6 Функция блокировки

Настройка параметров блокировки приставки и введение специального пароля позволяют:

- включить поддержку дистанционного управления приставкой (см. п. 7.8);
- заблокировать набор запрещенного номера (см. п. 6.13) для звонка с параллельного аппарата;
- заблокировать выход на междугородную связь (гл. 8, параметр P15) для звонка с параллельного аппарата;
- заблокировать набор любого номера для звонка с параллельного аппарата (защита от “пиратского” подключения к телефонной линии) с возможностью временной разблокировки по паролю.

**Шаг 1.** Меню установки параметров блокировки приставки вызывается из главного меню команд: *UPLOAd* ⇒ [1] ⇒ [\*].



В верхнем правом поле указывается трехзначный пароль, а в нижнем правом – значение блокировки.

Возможны 4 состояния блокировки набора номера для звонка с параллельного телефона:

0 – блокировка выключена;

1 – блокируются только запрещенные номера (см. п. 6.13);

2 – блокируются междугородные и запрещенные номера;

3 – блокируются любые исходящие звонки.

**Шаг 2.** Введите с мастер-телефона трехзначный пароль. Запоминание каждой введенной цифры и переход на следующее поле осуществляется клавишей [\*]. Выход из режима настройки блокировки – [#].

Если введенный пароль отличен от “000”, то автоматически включается поддержка дистанционного управления приставкой (см. п. 7.8).

**Шаг 3.** Установите выбранный тип блокировки приставки.

*ПОЛЕЗНОЕ. Если Вы забыли пароль, прочтите п. 7.12.*



## **7.7 Разблокирование телефонной линии на один звонок**

Если Вы установили пароль, отличный от “000”, и блокировку набора номера с телефона, то Вы можете временно (на один исходящий звонок) разблокировать линию, используя только телефонный аппарат (это актуально, например, при использовании "дальнобойных" радиотелефонов).

Поднимите трубку на телефоне, наберите три цифры пароля, и, услышав тональный сигнал, положите трубку на время не менее 3 секунд, но и не более 15 секунд. Вновь подняв трубку, наберите нужный Вам номер.

Повторный набор номера на временно разблокированной линии возможен в том случае, когда разговор длился менее 15 секунд или вызываемый номер был занят. В этом случае, пауза между наборами не должна превышать 15 секунд.

По окончанию разговора линия вновь заблокируется.

## **7.8 Дистанционное управление приставкой**

Если Вы находитесь не рядом с телефонной приставкой, но есть возможность позвонить на нее, то Вы сможете управлять ею. Дистанционно можно прослушать на приставке номера позвонивших абонентов, изменить режим работы ТП, записать новое приветствие, прослушать помещение, где находится приставка, или, даже, поговорить с оппонентом.

Устройством дистанционного управления (ДУ) служит любой телефон с тональным набором номера.

**Шаг 1.** Предварительно подготовьте ТП к работе с функцией дистанционного управления. Для этого, в режиме блокировки введите пароль, отличный от “000” (см. п. 7.6). Переведите приставку в «обычный» режим (см. п. 2.2) или активируйте автоответчик (см. п. 4.1).

**Шаг 2.** Позвоните на приставку с устройства ДУ. Дождитесь, когда сработает автоответчик ТП и предложит оставить сооб-

щение, или когда приставка после определения номера начнет выдавать длинные гудки.

**Шаг 3.** Переведите устройство ДУ в тональный набор номера и передайте в момент записи приставкой сообщения или в паузе между длинными гудками команду **#** для инициализации дистанционного управления. Тональный сигнал приставки пригласит Вас ввести пароль. Наберите на устройстве ДУ пароль, учитывая, что каждая принятая приставкой цифра сопровождается с её стороны голосовым подтверждением. После правильно набранного пароля прозвучит мелодия и приглашение: “Здравствуйте!”. В случае ошибки телефонная связь разорвется и Вам будет необходимо перезвонить еще раз.

**Шаг 4.** Теперь можно посылать на ТП описанные ниже тональные команды, нажимая соответствующие клавиши на устройстве ДУ и учитывая, что приставка в ответ выдает голосовое подтверждение каждой нажатой цифровой клавиши. Закончив выполнять одну команду, ТП вернется в режим ожидания следующей, что подтвердит проигрыванием короткой мелодии. Если приставка не воспримет команду, тогда повторите ее ввод в течение 30 секунд.

**Шаг 5.** Если в течение 30 секунд не будет послана команда управления, то приставка отключится от телефонной линии и Вы услышите короткие гудки. Дистанционное управление можно самостоятельно завершить в любой момент просто положив трубку на устройстве ДУ.

#### **КОМАНДЫ ДИСТАНЦИОННОГО УПРАВЛЕНИЯ:**

- 1** Выключить автоответчик и установить “обычный” режим работы приставки.
- 2** Включить прослушивание помещения, в котором находится приставка.

Функция включается на 3 минуты. Если за это время не пришла команда **#** (возврат в режим ожидания ДУ), или

на ТП поступили короткие гудки, то режим выключится и приставка прекратит связь.

- 3 Включить автоответчик.
- 4 Прослушать текущее стандартное приветствие автоответчика.
- 5 Установить заводское сообщение автоответчика.
- 6 Записать новое стандартное сообщение автоответчика.

Запись начинается после предупреждающего сигнала. Запись останавливается после нажатия клавиши **#**. Затем ТП выдаёт предупредительный сигнал и в течение 30 секунд ожидает команду подтверждения записи – клавиша **\***. Если команда подтверждения записи не поступила, то новое приветствие считается ошибочным и не сохраняется.

- 7 Прослушать новые поступившие сообщения.

Для сохранения прослушиваемого сообщения в записной книжке, нажмите **#** в паузе сразу после прослушанного сообщения. Воспроизведение остальных сообщений прервётся. В течение 30 секунд Вы должны либо подтвердить сохранение последнего прослушанного сообщения нажатием клавиши **\***, либо отменить – клавишей **#**. После этого приставка вернётся в режим ожидания команды ДУ.

- 8 Прослушать все поступившие звонки (номера и сообщения).
- 9 Прослушать все поступившие сообщения.
- 0 Включить громкоговорящую связь на приставке.

Функция включается на 3 минуты. Если за это время не придет команды **#** (возврат в режим ожидания ДУ), или на приставку поступят короткие гудки, то данная функция выключится и ТП разорвет связь.

## 7.9 Подсветка индикатора

*ПОЛЕЗНОЕ.* Подсветка индикатора позволяет работать с приставкой в условиях недостаточной освещенности и в полной темноте.

Подсветка включается автоматически при нажатии на любую клавишу. Если Вы хотите включить подсветку, чтобы увидеть показания времени на индикаторе, то нажмите клавишу СБРОС. В условиях нормальной освещенности подсветка может быть незаметна.

Подсветка выключается через установленное параметром P7 (см. гл. 8) время, прошедшее с момента нажатия последней клавиши. В случае ненулевого значения этого параметра, при выходе в основное состояние подсветка всегда выключается через 2 секунды бездействия.

## 7.10 Коррекция точности хода часов

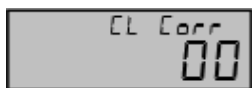
Если часы телефонной приставки идут не точно, то Вы можете ввести коррекцию в их ход. Положительная коррекция вносится, если часы отстают, отрицательная – если спешат.

**Шаг 1.** Вычислите среднюю погрешность хода часов Вашей приставки в сутки.

*ПРИМЕР.* Подсчет погрешности хода часов приставки.

*Допустим, что за 14 дней часы отстали на 2 минуты 36 секунд. Переведем замеренную погрешность в секунды:  $2 \times 60 + 36 = 156$  (секунд). Затем разделим значение погрешности на количество дней измеряемого периода:  $156 / 14 = 11,14$ . Результат округляем до целого числа секунд и получаем: 11 секунд в сутки – искомая погрешность.*

**Шаг 2.** Из основного состояния нажмите клавишу РЕЖИМ»»).

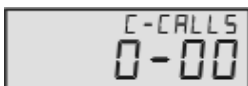


Дальнейшими нажатиями клавиши РЕЖИМ дойдите до пункта корректировки точности хода часов.

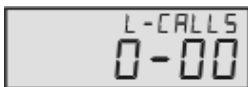
**Шаг 3.** Клавишами ▲, ▼ измените число секунд суточной коррекции (максимально: 99 секунд в сутки). Отрицательная коррекция будет вводиться после нажатия клавиши ▼ из нулевого значения. При этом на индикаторе появится знак “-”. Знак “+” (положительная коррекция) не отображается.

**Шаг 4.** Для завершения нажмите клавишу СБРОС.

### 7.11 Просмотр продолжительности разговоров



После нажатия клавиши АРХИВ•») на индикаторе появится указанное в часах и минутах суммарная продолжительность за текущий месяц всех исходящих телефонных разговоров, кроме междугородних.



Далее клавишей РЕЖИМ можно переключать отображение текущий/прошлый месяц с выводом соответствующих значений.

Клавиша СБРОС•») обнуляет показания выбранного счётчика.

### 7.12 Возврат к заводским настройкам

В случае неправильного ввода некоторых параметров работы с линией или ошибки программного обеспечения перезапуск приставки и очистка памяти восстановят нормальную работу.

Удерживание нажатой клавиши СБРОС в течение более чем 6-ти секунд приведёт к “горячему” перезапуску приставки. При этом параметры настройки приставки приводятся к начальным заводским установкам, а содержимое архивов и записной книжки, включая ранее записанные сообщения, сохраняются. Блокировка ТП не выключается.

Нажатие клавиши СБРОС•»), и быстрое последующее нажатие клавиши РЕЖИМ, приведёт к “холодному” перезапуску приставки. При этом вся информация будет утеряна, вся память приставки очистится и все параметры будут приведены к заводским установкам.

## **7.13 Передача номера на мобильный телефон или пейджер**

Ваша приставка может передавать определившийся номер на мобильный телефон в виде SMS (при наличии такого сервиса у компании-оператора – например, для московских абонентов “Би Лайн” через компанию “Таском”) или пейджер через цифровой канал или оператора абонентской службы. При этом передается только определившийся номер и вызов с которого остался без ответа (не снималась трубка на телефоне или не включался спикерфон на приставке).

После завершения звонка, т.е. когда позвонивший Вам абонент положил трубку, приставка самостоятельно перезвонит по специальному номеру для приема цифровых сообщений и тональными сигналами передаст только что определившийся номер. Передача считается успешной, если во время передачи не появились короткие гудки. В противном случае процесс передачи повторяется вновь, а количество повторов определяется параметром P22 (см. гл. 8).

Прежде чем программировать Вашу приставку, узнайте правила передачи номера на мобильный телефон или пейджер у компании-оператора (как должен происходить процесс передачи, как должен подтверждаться Ваш абонентский номер и передаваемый номер). В соответствии с этими правилами запрограммируйте Вашу приставку.

Методика программирования отличается большой гибкостью и позволяет поддерживать практически любой сервис компании-оператора как мобильной, так и пейджинговой связи.

Информация записывается в приставку в виде “командной строки”, в которой должны содержаться: номер для дозвона компании-оператора; номер абонента, которому будет передаваться определившийся номер; голосовое сообщение, если это передача через оператора; необходимые служебные команды (переход в тональный набор, пауза, сигнал подтверждения).

Программирование передачи номера выполняется из главного меню команд *UPLDRA*:

**1** ⇒ **6** запись сопроводительного сообщения для передачи номера (при отсутствии существующего сообщения, запись нового – начинается сразу, а при наличии – оно воспроизводится и в течение последующих 5 секунд ожидается команда **\*** – записать новое, или **0** – стереть существующее).

**1** ⇒ **7** выключить передачу номера (*PA-OFF*).

**1** ⇒ **8** включить передачу номера (*PA-YES*).

**1** ⇒ **9** ввод номера для передачи.

**ТАБЛИЦА. ПРАВИЛА ВВОДА ДОПОЛНИТЕЛЬНЫХ СИМВОЛОВ И КОМАНД**

<i>Вводимый символ или выполняемое действие</i>	<i>Последовательность клавиши на мастер-телефоне</i>	<i>Примечание</i>
#	<b>#</b> ⇒ <b>1</b>	
– (прочерк)	<b>#</b> ⇒ <b>2</b>	Пауза 6 секунд
F	<b>#</b> ⇒ <b>3</b>	Пауза ожидания ответа компании-оператора
A	<b>#</b> ⇒ <b>4</b>	Определившийся номер для передачи в линию
СТЕРЕТЬ СИМВОЛ	<b>#</b> ⇒ <b>7</b>	Удаляет предыдущий символ
СБРОС	<b>#</b> ⇒ <b>#</b>	
ЗАПОМНИТЬ	<b>#</b> ⇒ <b>*</b>	Сохраняет введенное значение

## ПЕРЕДАЧА НОМЕРА НА ПЕЙДЖЕР ИЛИ МОБИЛЬНЫЙ ТЕЛЕФОН ЧЕРЕЗ ЦИФРОВОЙ КАНАЛ

**Шаг 1.** Войдите в главное меню команд (подняв трубку на мастер-телефоне и набрав тональную [#]).

**Шаг 2.** Включите передачу номера: *UPLOAD* ⇒ [1] ⇒ [8].

**Шаг 3.** Введите телефонный номер, через который будет выполняться передача номера. Для этого наберите *UPLOAD* ⇒ [1] ⇒ [9] и далее клавишами [0]–[9], [#] наберите номер компании-оператора для выполнения дозвона.

**Шаг 4.** Составьте последовательность команд, необходимую для передачи номера и уточненную в компании оператора. При редактировании “командной строки” используйте таблицу “Правила ввода дополнительных символов и команд” этого пункта. Если на Вашей приставке установлен импульсный набор номера, то для перевода её в тональный набор введите “\*”.

### ПРИМЕР.

*Последовательность команд для компании “Мобил Телеком”:*

*9613311 \* FXXXXX –#–A–#*

*Последовательность команд для компании “Таском”:*

*7558505 \* F–XXXXX–#–TT–#–A–#*

*где*

*9613311 или 7558505 – номер компании-оператора;*

*\* – переход в тональный набор (требуется, если установлен импульсный набор номера);*

*F – пауза ожидания ответа компании-оператора;*

*“–” – простая пауза 6 секунд;*

*XXXXX – номер Вашего пейджера;*

*# – подтверждение ввода номера абонента и передаваемого номера (правила оператора);*

*TT – код текстового сообщения компании “Таском” (например, 10 или 42);*

*A – передаваемый в линию последний определившийся номер в виде тональной кодовой последовательности.*



*ПОЛЕЗНОЕ.* Для более надежной передачи номеров перед сигналами подтверждения, а также перед передачей номера необходимо вводить паузы (**#** ⇒ **2**).

**Шаг 5.** Для контроля правильности ввода, после сохранения командной строки, можно запустить режим отладки. Для этого следует набрать номер, по которому приставка будет передавать определившийся номер, и запустить автодозвон по нему. Номер может быть как городским (5–7 знаков), так и междугородным (11 знаков, включая цифру выхода на междугородную линию). В громкоговорителе приставки Вы услышите всю последовательность командной строки, набираемой в линию. Если какая-нибудь из команд передается раньше, чем компания-оператор будет готова ее принять, добавьте перед ней команду “пауза 6 секунд” (**#** ⇒ **2**).

#### **ГОЛОСОВАЯ ПЕРЕДАЧА НОМЕРА НА ДРУГОЙ ТЕЛЕФОН**

Для того чтобы включить голосовую передачу определившихся номеров на другой телефон, необходимо его номер ввести взамен номера компании-оператора (см. выше) и не вводить символ “А”. В остальном процедура программирования совпадает с предыдущим пунктом.

В этом варианте после дозвона по указанному номеру приставка проговорит определившийся номер телефона в линию. Проговаривание номера начнется после ответа абонента (на распознавание ответа требуется время) и займет от 4 до 6 секунд.

Данная функция может использоваться, например, для передачи определившегося номера на мобильный телефон.

#### **ПЕРЕДАЧА НОМЕРА ЧЕРЕЗ ОПЕРАТОРА АБОНЕНТСКОЙ СЛУЖБЫ**

Для того чтобы включить передачу номера через оператора абонентской службы, необходимо запрограммировать Вашу приставку так же, как в случае работы через цифровой канал, за исключением ввода команды “А” и, кроме того, следует прикрепить к этому номеру голосовое сообщение.

Прикрепленное голосовое сообщение будет произнесено в линию после соединения по указанному Вами номеру. После воспроизведения Вашего сообщения будет произнесен номер, с которого только что позвонили. Повтор осуществляется 2 раза.

После ввода номера компании-оператора (или номера, куда надо передать информацию о поступившем звонке), запишите Ваше голосовое сообщение.

Запись сообщения для передачи номера выполняется по команде **UPLORD** ⇒ **[1]** ⇒ **[6]**. Если раньше такое сообщение не создавалось, то запись нового – начинается сразу. Иначе, сначала включается прослушивание прежнего сообщения, а в течение последующих 5 секунд ожидается команда от мастер-телефона. Команда **[\*]** означает запись нового сообщения, **[0]** – удаление существующего.

В режиме отладки передачи, сообщение воспроизводится только в громкоговоритель, а в линию не передаётся.

## ГЛАВА 8. НАСТРОЙКА ПАРАМЕТРОВ

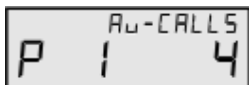
Меню настройки параметров ТП доступно из основного состояния с клавиатуры приставки или мастер-телефона:

**РЕЖИМ•»»** (с мастер-телефона: **UPLORD** ⇒ **[3]** ⇒ и далее пропустить установку текущего времени и даты).

Если настройка производится с приставки, то клавиши **▼** и **▲** изменяют значения параметров, а клавиша **РЕЖИМ** осуществляет переход к следующему параметру. Выход из меню настройки параметров осуществляется клавишей **СБРОС**.

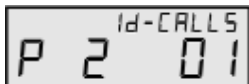
Если настройка производится с мастер-телефона, то при нажатии **[\*]** происходит переход к установке следующего параметра, а при нажатии **[#]** – выход. Изменение числовых параметров выполняется нажатием соответствующих цифровых клавиш мастер-телефона, при этом двухзначные величины вводятся последовательным нажатием двух цифровых клавиш.

Логические параметры *YES* и *OFF* вводятся нажатием клавиш **[1]** и **[0]** соответственно.



**1.**  
**ЧИСЛО ГУДКОВ ПЕРЕД ВКЛЮЧЕНИЕМ  
АВТООТВЕТЧИКА**

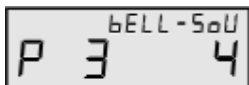
Диапазон значений: 0-9.



**2.**  
**КОЛИЧЕСТВО ЗВОНКОВ, ПРОПУСКАЕМЫХ  
ПЕРЕД ОПРЕДЕЛЕНИЕМ НОМЕРА  
В "ОБЫЧНОМ" РЕЖИМЕ**

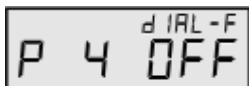
Диапазон значений: 00-20.

Оптимальное значение параметра: "01".



**3.**  
**СТАНДАРТНАЯ ТОНАЛЬНОСТЬ  
ТРЕЛИ ЗВОНКА**

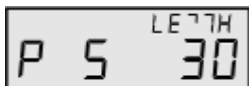
Диапазон значений: 0-9.



**4.**  
**ВКЛЮЧЕНИЕ ТОНАЛЬНОГО НАБОРА НОМЕРА**

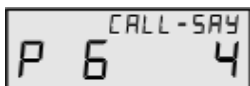
Диапазон значений: *OFF* – выключен, *YES* – включен.

Включение рекомендуется только для электронных АТС, поддерживающих тональный набор номера.



**5.**  
**ОГРАНИЧЕНИЕ ВРЕМЕНИ ЗАПИСИ ВХОДЯЩИХ  
СООБЩЕНИЙ**

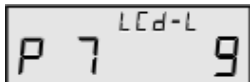
Диапазон значений: 05-99 (секунд).



**6. КОЛИЧЕСТВО ГОЛОСОВЫХ СООБЩЕНИЙ  
ОПРЕДЕЛИВШЕГОСЯ НОМЕРА**

Диапазон значений: 0–9.

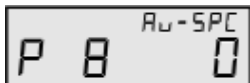
При значении “0” сообщение об определившемся номере выключено.



**7. ДЛИТЕЛЬНОСТЬ ПОДСВЕТКИ ИНДИКАТОРА**

Диапазон значений: 0–9 секунд.

Определяет время свечения индикатора с момента последнего нажатия клавиши. При значении “0” подсветка отключена.



**8. ТИП АВТОДОЗВОНА**

Диапазон значений: 0 – обычный; 1 – “тихий”; 2 – “интеллектуальный”; 3 – “тихий и интеллектуальный”.

В “тихом” автодозвоне громкоговоритель включается только когда приставка распознает ответ абонента или длинные гудки. После этого можно взять трубку телефона или включить спикерфон приставки для разговора.

В “интеллектуальном” автодозвоне приставка сама включает спикерфон при ответе абонента. При появлении коротких гудков (означает, что абонент положил трубку), спикерфон автоматически отключится.

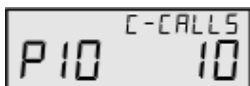


**9. ЗВОНОК МАСТЕР-ТЕЛЕФОНА  
В “НОЧНОЙ ПЕРИОД”**

*Диапазон значений:*

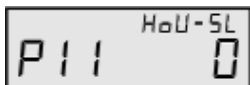
**YES** – мастер-телефон звонит всегда, независимо от звонка приставки (если мастер-телефон не звонит, то не будет, соответственно, и передачи определившегося номера на него).

**OFF** – мастер-телефон звонит только когда звонит приставка. При выключенном звонке приставки или при включенной “белой метке”, а также в “ночной период” мастер-телефон, как и приставка, звонить не будет.



**10.**  
**ЧИСЛО ГУДКОВ, ПРОПУСКАЕМЫХ ПЕРЕД ПЕРВЫМ ЗВОНКОМ В “НОЧНОЙ ПЕРИОД”**  
(С ВКЛЮЧЕННОЙ ФУНКЦИЕЙ “НОЧНОЙ ПОКОЙ”)

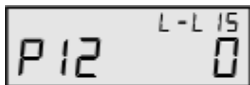
*Диапазон значений:* 00–20.



**11.**  
**КУКУШКА**

*Диапазон значений:* 0 – выключено; 1 – звуковой сигнал “ку-ку”; 2 – голосовое сообщение времени.

Каждый час подает звуковой сигнал. В “ночной период” не функционирует.

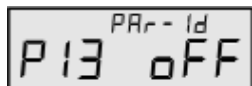


**12.**  
**АВТОМАТИЧЕСКОЕ ПРОСЛУШИВАНИЕ ЛИНИИ ЧЕРЕЗ ГРОМКОГОВОРИТЕЛЬ ПРИСТАВКИ**  
(ДО ПОДНЯТИЯ ТРУБКИ)

*Диапазон значений:*

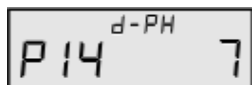
- 0 – выключено;
- 1 – прослушивание линии во время звонка (только в “обычном” режиме);
- 2 – прослушивание телефонного разговора, ведущегося по параллельному аппарату;
- 3 – пункты 1 и 2 вместе.

**ВАЖНОЕ!** Установка значений 2 или 3 и прослушивание разговоров, ведущихся по внешней линии, приведут к быстрому разряду элементов питания. Для постоянного использования этой функции рекомендуется подключать внешний адаптер (см. п. 1.2).



**13. ОПРЕДЕЛЕНИЕ НОМЕРА, НАБИРАЕМОГО НА ПАРАЛЛЕЛЬНОМ АППАРАТЕ**

Диапазон значений: *УЕ5* – включено; *oFF* – выключено.

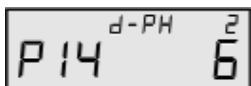


**14. ЧИСЛО ЦИФР В ТЕЛЕФОННОМ НОМЕРЕ И ШАБЛОН НОМЕРОВ**  
(ДОПОЛНЕНИЕ НОМЕРА ДО 7-МИ ЦИФР)

Параметр в нижней строке – число цифр в Вашем номере: 4–7. Параметр в верхней строке – дополнение до 7 цифр числа цифр Вашего номера (в Москве и Санкт-Петербурге вводить не надо).

Если в Вашем городе используются 4-х, 5-ти или 6-значные номера, то при определении на приставке слева они дополняются последними цифрами междугородного кода. Установив, соответственно, 4-х, 5-ти или 6-значный режим работы приставки, на индикаторе Вы увидите 4-х, 5-ти или 6-значный номер, однако, междугородные звонки также будут определяться в виде 4-х, 5-ти или 6-значных номеров. Вы можете занести в верхнюю строку индикатора соответственно одну или две последние цифры Вашего междугородного кода, и тогда, при звонке с номеров, имеющих другие начальные цифры (из другого города), они будут отображены полностью.

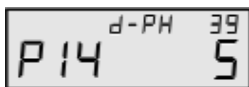
**ПРИМЕР.** Шестизначный телефонный номер.



В г. Рязань число цифр в городских номерах – 6, а междугородный код города “0912”. Таким образом, дополнением до 7

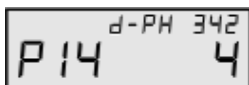
цифр шестизначного городского номера будет цифра “2”.

**ПРИМЕР.** Пятизначный телефонный номер.



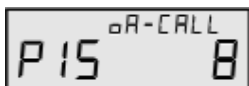
В г. Обнинск число цифр в городских номерах – 5, а междугородный код города “08439”. Дополнением до 7 цифр пятизначного городского номера будет число “39”.

**ПРИМЕР.** Четырехзначный телефонный номер.



В пос. Селятино (Моск. обл.) число цифр в городских номерах – 4, а междугородный код города “096342”. Дополнением до 7 цифр четырехзначного городского номера будет число “342”.

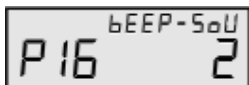
**ПОЛЕЗНОЕ.** Цифры “0”, стоящие в начале определившегося номера (например, при звонках из некоторых областных центров), не отображаются независимо от установленного числа цифр Вашего номера.



**15.  
ЦИФРА-КОД ВЫХОДА  
НА МЕЖДУГОРОДНУЮ СВЯЗЬ**

Диапазон значений: 0–9.

После набора этой цифры, первой в номере, приставка будет автоматически дожидаться появления гудка в линии.

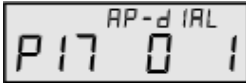


**16.  
ПОДЗВУЧИВАНИЕ КЛАВИШ**

Диапазон значений:

0 – выключено; 1 – одним тоном; 2 – разными тонами.

**17.**  
**ЦИФРА-ПРЕФИКС**



*Левый параметр* – цифра-префикс: 0–9.

**Префикс** – это цифра, которую надо набрать на офисной АТС для выхода на городскую линию. Заданный префикс набирается приставкой перед набором телефонного номера.

*Правый параметр* – правило набора префикса:

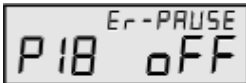
0 – префикс не используется и не набирается (городская АТС);

1 – префикс набирается при включении автодозвона, после набора префикса без пауз начинается набор номера;

2 – после набора префикса ожидается длинный гудок и только после гудка начинается набор номера.

**ПОЛЕЗНОЕ.** Префикс никогда не набирается, если количество цифр номера, набираемого в автодозвоне, меньше установленного параметром P14 (необходимо для звонков по коротким местным номерам).

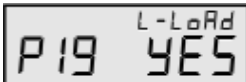
**18.**  
**ВЫРЕЗАНИЕ ПАУЗ ПРИ ЗАПИСИ**



*Диапазон значений:* YES – включено; OFF – выключено.

Включенный параметр позволяет более эффективно использовать память приставки при незначительном ухудшении качества записи. Так, если позвонивший молчит более 0,5 секунды во время записи сообщения на автоответчик, то запись приостанавливается до возобновления речи.

**19.**  
**ЗАНЯТИЕ ТЕЛЕФОННОЙ ЛИНИИ  
ПРИ ВОСПРОИЗВЕДЕНИИ ГОЛОСОВОГО  
СООБЩЕНИЯ**





Диапазон значений: *YES* – разрешено; *OFF* – запрещено.

Разрешение на занятие телефонной линии при воспроизведении на приставке голосового сообщения используется для экономии элементов питания. В случае использования дополнительного источника питания (см. п. 1.2) действие этого параметра автоматически отключается, что соответствует значению “запрещено” (*OFF*).

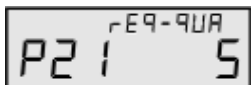


20.

**ПЕРЕДАЧА НОМЕРА В СТАНДАРТЕ FSK**

Диапазон значений: *YES* – включена; *OFF* – отключена.

Позволяет в “обычном режиме” после определения номера передавать его на мастер-телефон в стандарте FSK.

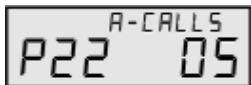


21.

**КОЛИЧЕСТВО ЗАПРОСОВ ДЛЯ ОПРЕДЕЛЕНИЯ НОМЕРА**

Диапазон значений: 0–9.

При значении “0” приставка работает без отправки на АТС запроса для определения номера.



22.

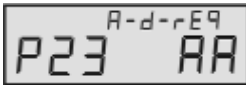
**КОЛИЧЕСТВО ПОПЫТОК ДОЗВОНИТЬСЯ ДО АБОНЕНТА**

Диапазон значений: 01–30.

Количество дозвонившихся, которые будут производиться из будильника (автодозвон по указанному номеру в заданное время) и в функции передачи номера на пейджер.

23.

ТИП ЗАПРОСА ДЛЯ ОПРЕДЕЛЕНИЯ НОМЕРА



Диапазон значений:

AA – поочередный запрос стандартной амплитуды;

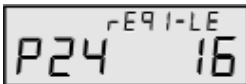
dA – поочередный запрос большой и стандартной амплитуды;

Ad – поочередный запрос стандартной и большой амплитуды;

dd – поочередный запрос большой амплитуды.

24.

ДЛИТЕЛЬНОСТЬ СИГНАЛА ПЕРВОГО  
ЗАПРОСА ДЛЯ ОПРЕДЕЛЕНИЯ НОМЕРА

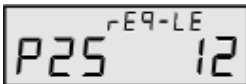


Диапазон значений: 00–24 (в сотых долях секунды).

**ВАЖНОЕ!** Параметры 24–26 не рекомендуется изменять без предварительной консультации в сервисном центре.

25.

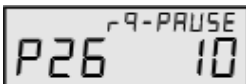
ДЛИТЕЛЬНОСТЬ СИГНАЛА ЗАПРОСА  
ДЛЯ ОПРЕДЕЛЕНИЯ НОМЕРА  
(КРОМЕ ПЕРВОГО)



Диапазон значений: 00–24 (в сотых долях секунды).

26.

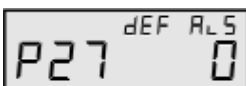
ДЛИТЕЛЬНОСТЬ ПАУЗЫ ПЕРЕД ПЕРВЫМ  
ЗАПРОСОМ ОПРЕДЕЛЕНИЯ НОМЕРА



Диапазон значений: 00–24 (в сотых долях секунды).

27.

ТИП АТС



*Диапазон значений:*

0 – стандартная АТС;

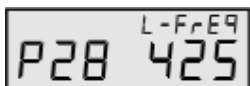
1 – АТС “Квант” (напряжение в телефонной розетке менее 15В при положенной трубке);

2 – АТС “Пентаконт”;

3 – АТС “Омега” (симметричный вызов).

Позволяет приставке корректно работать на телефонной линии нестандартной АТС.

**28.**



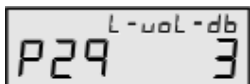
**ЧАСТОТА ЭМУЛЯЦИИ КПВ**

(ТОН ДЛИННЫХ ГУДКОВ, ВЫДАВАЕМЫХ ПРИСТАВКОЙ В ЛИНИЮ)

*Диапазон значений:* 400–499 (Гц) – вводятся последние две цифры.

Позволяет точно подстроить частоту длинных гудков, выдаваемых приставкой в линию после определения номера, для улучшения маскировки работы АОН на Вашей линии.

**29.**



**ГРОМКСТЬ ЭМУЛЯЦИИ КПВ**

(ГРОМКСТЬ ДЛИННЫХ ГУДКОВ, ВЫДАВАЕМЫХ ПРИСТАВКОЙ В ЛИНИЮ)

*Диапазон значений:* 0–9 (соответствует регулировке от 0 дБ до –9 дБ; где 0 дБ – максимальная громкость).

Позволяет точно подстроить громкость длинных гудков, выдаваемых приставкой в линию после определения номера, для улучшения маскировки работы АОН на Вашей линии.

## ГЛАВА 9. РАЗРЕШЕНИЕ ВОПРОСОВ

Ваша приставка представляет собой универсальный телефонный компьютер. Польза, которую она может принести, зависит от качества телефонных линий и Вашего желания разобраться в её функциях.

Ознакомьтесь с возможными проблемами, быть может, Вы сможете самостоятельно определить причину возникших трудностей и устранить их. Если самостоятельно разобраться не удалось, обратитесь за консультацией в сервисный центр.

### **Не работают или работают неправильно некоторые функции телефонной приставки.**

- Проверьте подключение ТП к телефонной линии. Проверьте установку батареек. Выполните полную очистку памяти ТП (см. п. 7.12).

### **При вызове функций приставка очень быстро переходит в основное состояние (индикация времени).**

- Возможно, у Вас спаренная линия с нестандартными параметрами. В этом случае, выключите параметр определения номеров, набираемых на параллельных аппаратах (гл. 8, параметр P13).

### **Нет цифр на индикаторе, либо идет отсчет секунд, или мелькают цифры.**

- Вышли из строя батарейки – замените их (см. п. 1.1). Если Вы уверены, что батарейки исправны, выньте одну из них на 1–2 минуты, отключив ТП от телефонной линии, затем вставьте ее обратно и подключите ТП к телефонной линии.

### **На индикаторе появляется сообщение:**

- Вышли из строя батарейки – замените их (см. п. 1.1).



### **Не набирается номер в автодозвоне.**

- Возможно установлен тональный режим набора номеров

(гл. 8, параметр P4). Выключите его (значение – *OFF*).

**Нет звонка, но позвонить с мастер-телефона можно. Телефоны, подключенные к внешней линии, звонят.**

- Нестандартный сигнал вызова с АТС. Обратитесь за консультацией в сервисный центр.

**Плохое определение номера.**

- Проверьте ТП на других линиях (у соседей, на работе и т.д.). Если ТП будет работать нормально, обратите внимание на Вашу телефонную линию:
  - цифровая АТС – на некоторых цифровых АТС не определяются звонки с той же или с других цифровых АТС;
  - большая протяженность линии, низкое качество проводки, помехи на линии;
  - большая нагрузка на АТС – плохое определение в "час-пик";
  - наличие конденсаторов в телефонных розетках – удалите их;
  - скорректируйте параметры сигналов запроса (проконсультируйтесь в сервисном центре).

**Не определяются номера некоторых абонентов.**

- Станции этих абонентов могут просто не выдавать номер в ответ на запрос Вашей ТП. Не определяются многие междугородные и ведомственные номера и таксофоны.

**Выполняя автодозвон, приставка отключается при ответе абонента.**

- Возможно, ваша АТС работает как "Пентаконта" (гл. 8, параметр P27).

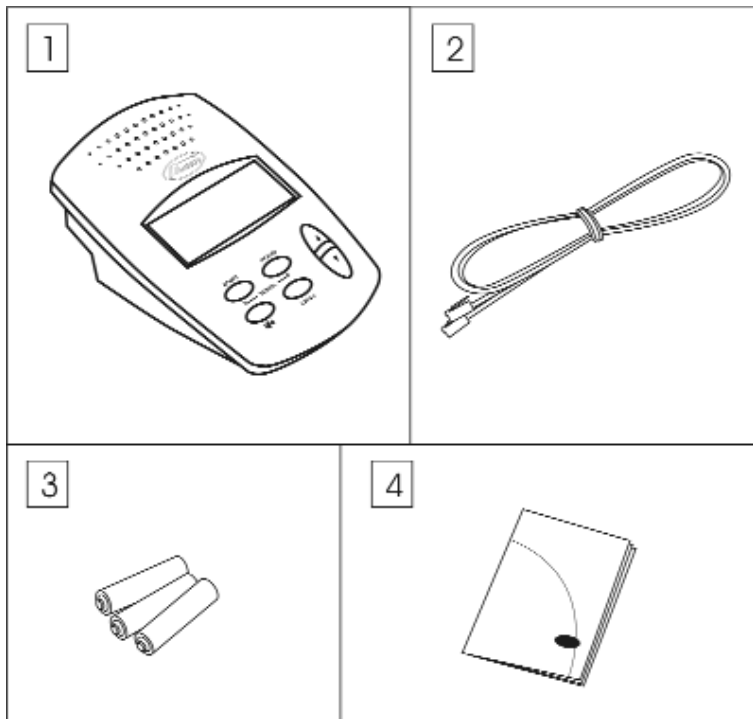
**Самопроизвольное срабатывание будильника.**

- Проверьте, все ли будильники выключены. На индикаторе в основном состоянии не должно быть символа  $\mathcal{D}$ .

**Постоянная занятость линии.**

- Проверьте все параллельные телефонные аппараты. Убедитесь, что телефонная линия без повреждений.

## ГЛАВА 10. КОМПЛЕКТАЦИЯ



В комплект поставки входят:

- 1 – телефонная приставка;
- 2 – телефонный шнур для подключения приставки к телефонной линии;
- 3 – элементы питания (батарейки) типа “AA”;
- 4 – инструкция по эксплуатации и гарантийный сертификат.

*ВАЖНОЕ! Комплект батареек предназначен для проверки работоспособности аппарата на момент продажи.*

## ПРАВИЛА ЭКСПЛУАТАЦИИ

Телефонная приставка с автоответчиком (ТП) предназначена для работы в помещениях с температурой окружающего воздуха от + 5 °С до + 35 °С, относительной влажностью до 90% при температуре окружающего воздуха + 25 °С и атмосферным давлением от 86 кПа до 106 кПа.

При перемещении ТП из среды охлажденного воздуха в теплое помещение, перед включением необходимо выдержать её (не распаковывая) в этом помещении не менее 2-х часов во избежание выпадения влаги (конденсата) и, как следствие, возможного выхода ТП из строя.

Избегайте попадания любых жидкостей на корпус приставки – это может привести к выходу ее из строя. Располагайте ТП вдали от воды (ванн, моек, бассейнов и т. п.). Избегайте установки на влажные поверхности.

Не устанавливайте приставку вблизи отопительных приборов и других интенсивных излучателей тепла (батареи радиаторов отопления, печи и т. д.). ТП не должен устанавливаться в местах, где температура менее + 5 °С и более + 35 °С. Не допускайте попадания прямых солнечных лучей на ТП в течение длительного времени.

Позаботьтесь о том, чтобы через отверстия и щели внутрь ТП не попадали насекомые, посторонние предметы, особенно металлические (иголки, фольга и т. п.).

Не подвергайте ТП воздействию вибрации или ударам.

ТП рассчитана на круглосуточную работу в течение длительного времени.

ТП должна храниться в фирменной упаковке в сухом помещении при отсутствии в воздухе кислотных, щелочных и других активных примесей. Температура воздуха должна быть от + 1 °С до + 35 °С, относительная влажность воздуха до 80%. Хранение под открытым небом или под навесом не допускается.

## Гарантийное обслуживание

**Сервисный центр** находится по адресу:

- г. Москва, Стромьинский переулок, дом 6.
- г. Санкт-Петербург, ул. Заставская, д. 21, корп. 2, офис 201.

**Горячая линия** технической поддержки:

тел. (095) 926-71-74, 268-22-81; (812) 380-08-36

*Нарушение правил эксплуатации лишает гарантии.*

*На комплект батареек, поставляемых с аппаратом, гарантия не распространяется. Прилагаемый комплект батареек предназначен для проверки работоспособности аппарата на момент продажи.*

## Сведения о сертификации



**ME88**

Сертификат соответствия № РОСС RU.ME88.Н00150. Срок действия с 21.03.2003 по 21.03.2006. Выдан органом по сертификации аппаратуры связи, электрических приборов и радиоэлектронной аппаратуры "Инита". Соответствует требованиям нормативных документов ГОСТ Р 51287-99, ГОСТ 30428-96.



№ ОС/1 - ТА - 87

Сертификат системы сертификации "Электро-связь" №ОС/1-ТА-87. Срок действия с 28.08.2003 по 28.08.2006. Система качества производства соответствует требованиям ГОСТ Р ИСО 9001-2001.

## Отметки о приемке

Изготовлен по ТУ 6654-003-16427717-2002 код ОКДП 3222131.

Соответствует требованиям безопасности.

Срок эксплуатации изделия 20 лет.

Подпись и печать ОТК:

909



Подписано в печать 16.10.2003 г